



TÜRKİYE
YÜZYILI

100
TÜRKİYE CUMHURİYETİ'NİN YÜZÜNCÜ YILI

T.C

PERŞEMBE KAYMAKAMLIĞI

PERŞEMBE ŞEHİT CEYHUN

ARSLANTÜRK MTAL

2024 - 2028

STRATEJİK PLANI



PERŞEMBE
ŞEHİT CEYHUN ARSLANTÜRK MESLEKİ VE TEKNİK ANADOLU LİSESİ

Rapor; 5018 sayılı Kamu Mali Yönetimi ve Kontrol Kanunu'nun 41'inci maddesi ve bu maddeye dayanılarak yürürlüğe konulan "Kamu İdarelerince Hazırlanacak Stratejik Planlar ve Performans Programları ile Faaliyet Raporlarına İlişkin Usul ve Esaslar Hakkında Yönetmelik" hükümlerine göre Strateji Geliştirme Başkanlığınca hazırlanmış Perşembe Şehit Ceyhun Arslantürk Mesleki ve Teknik Anadolu Lisesince uyarlanmıştır.

“
Eđitimdir ki, bir milleti ya 6zg6r,
bađımsız, řanlı, y6ksek bir topluluk
halinde yařatır; ya da esaret ve
sefalete terk eder..”

Mustafa Kemal ATAT6RK



İÇİNDEKİLER

İçindekiler bölümü hazırlanırken ve planın sayfa tasarımı yapılırken aşağıda verilensıralama dikkate alınmalıdır.

1. GİRİŞ VE STRATEJİK PLANIN HAZIRLIK SÜRECİ

- 1.1. Strateji Geliştirme Kurulu ve Stratejik Plan Ekibi
- 1.2. Planlama Süreci

2. DURUM ANALİZİ

- 2.1. Kurumsal Tarihçe
- 2.2. Uygulanmakta Olan Planın Değerlendirilmesi
- 2.3. Mevzuat Analizi
- 2.4. Üst Politika Belgelerinin Analizi
- 2.5. Faaliyet Alanları ile Ürün ve Hizmetlerin Belirlenmesi
- 2.6. Paydaş Analizi
- 2.7. Kuruluş İçi Analiz

- 2.7.1. Teşkilat Yapısı
- 2.7.2. İnsan Kaynakları
- 2.7.3. Teknolojik Düzey
- 2.7.4. Mali Kaynaklar
- 2.7.5. İstatistik Veriler

2.8. Dış Çevre Analizi (Politik, Ekonomik, Sosyal, Teknolojik, Yasal ve Çevresel Çevre Analizi -PESTLE)

2.9. Güçlü ve Zayıf Yönler ile Fırsatlar ve Tehditler (GZFT) Analizi

2.10. Tespit ve İhtiyaçların Belirlenmesi

3. GELECEĞE

BAKIŞ 3.1. Misyon

3.2. Vizyon

3.3. Temel Değerler

4. AMAÇ, HEDEF VE STRATEJİLERİN BELİRLENMESİ

- 4.1. Amaçlar
- 4.2. Hedefler
- 4.3. Performans Göstergeleri
- 4.4. Stratejilerin Belirlenmesi
- 4.5. Maliyetlendirme

5. İZLEME VE DEĞERLENDİRME

6. Tablo/Şekil/Grafikler/Ekler

ŞEKİLLER VE TABLOLAR LİSTESİ

<u>ŞEKİL/GRAFİK 1: PAYDAŞ ANALİZİ</u>	16
<u>ŞEKİL/GRAFİK 2: 2023-2024 ÖĞRENCİ MEMNUNİYET ANKETİ SONUÇLARI</u>	17
<u>ŞEKİL/GRAFİK 3: 2023-2024 ÖĞRETMEN MEMNUNİYET ANKETİ SONUÇLARI</u>	18
<u>ŞEKİL/GRAFİK 4: 2023-2024 VELİ MEMNUNİYET ANKETİ SONUÇLARI</u>	19
<u>ŞEKİL/GRAFİK 5: OKUL TEŞKİLAT ŞEMASI</u>	21
<u>TABLO 1: PERŞEMBE Ş.C.A MTAL KURUM BİLGİLERİ</u>	7
<u>TABLO 2: STRATEJİ GELİŞTİRME KURULU VE STRATEJİK PLAN EKİBİ TABLOSU</u>	9
<u>TABLO 3: TEMEL ÜST POLİTİKA BELGELERİ</u>	13
<u>TABLO 4: ÜST POLİTİKA BELGELERİ ANALİZİ TABLOSU</u>	14
<u>TABLO 5: FAALİYET ALANLAR/ÜRÜN VE HİZMETLER TABLOSU</u>	15
<u>TABLO 6: ÖĞRENCİ ANKET SONUÇLARI</u>	17
<u>TABLO 7: ÖĞRETMEN ANKETİ SONUÇLARI</u>	18
<u>TABLO 8: VELİ ANKETİ SONUÇLARI</u>	19
<u>TABLO 9: OKUL KÜNYESİ</u>	20
<u>TABLO 10: ÇALIŞANLARIN GÖREV DAĞILIMI</u>	22
<u>TABLO 11-12-13: YÖNETİCİ SİKÜLASYON ORANI-HİZMET İÇİ KATILIM-HİZMET SÜRELERİ</u>	23
<u>TABLO 14-15: ÖĞRETMEN HİZMETİÇİ EĞİTİM KATILIM TABLOSU/MEMUR-HİZMETLİ SAYILARI</u>	24
<u>TABLO 16-17: REHBERLİK HİZMETLERİ-TEKNOLOJİ ARAÇ GEREÇ DURUMU</u>	25
<u>TABLO 18-19 : FİZİKİ MAKAN DURUMU-MALİ KAYNAKLAR</u>	26
<u>TABLO 20-21: HARCAMA KALEMLER-GELİR GİDER TABLOSU</u>	27
<u>TABLO 23: ÇEVRE ANALİZİ (PESTLE)</u>	29
<u>TABLO 24: GZFT ANALİZİ GÜÇLÜ YÖNLER</u>	30
<u>TABLO 25-26: GZFT ANALİZİ ZAYIF YÖNLER-FIRSATLAR</u>	31
<u>TABLO 27: GZFT ANALİZİ TEHDİTLER</u>	32
<u>TABLO 28: GELİŞİM VE SORUN ALANLARIMIZ</u>	33-34
<u>TABLO 29: TESPİT VE İHTİYAÇLARIN BERLİLENMESİ</u>	35
<u>TABLO 30-36: AMAÇ VE HEDEFLER</u>	35-47
<u>TABLO 37 : AMAÇ VE HEDEFLER MALİYET TABLOSU</u>	49
<u>TABLO 38-41: PERFORMANS GÖSTERGELERİ</u>	51-55

Okul/Kurum Bilgileri

Tablo:1

İli: Ordu		İlçesi: Perşembe	
Adres:	Kacalı Mah. Kültür Cad. No : 22 Perşembe/ORDU	Coğrafi Konum (link)	https://persembemtal.meb.k12.tr/tema/harita.php
Telefon Numarası:	04525171044	Faks Numarası:	04525171155
e- Posta Adresi:	973095@meb.k12.tr	Web sayfası adresi:	persembemtal.meb.k12.tr
Kurum Kodu:	973095	Öğretim Şekli:	Tam Gün



SUNUŞ

Bilginin hızla değiştiği bir dünyada yaşıyoruz. Değişen aslında sadece bilgi değil, bilgiye ulaşım biçimi, insan, çevre, iklim. Kısaca her şey bu değişime tabi. Değişmeyen tek şey değişimin kendisi. İşte tam da bu hengâmede, yaşanan değişime ayak uydurmak, hayatı anlamak, anlamlandırmak, öğrenmek, öğrendiklerimizi yaşam biçimine döndürmek içinde bulunduğumuz camianın gereği olarak olmazsa olmazımız. Toplumların kalkınmasında en önemli unsurun eğitim olduğunun farkındayız. Bu kalkınmaya katkıda bulunmak bizim en önemli hedefimiz.

Genelde ülkemizin özelde bakanlığımızın eğitim politikalarıyla uyumlu olacak şekilde mesleki teknik eğitimi geliştirmek, iş dünyasının ihtiyacını karşılayacak nitelikli iş gücünün yetiştirilmesi, eğitim-istihdam-üretim bağlantısının yürütülmesine katkı sunmak için çalışıyoruz. Bu hedeflere ulaşmada öğrencilerimize katkı sunacağına inandığımız projeler gerçekleştirdik, gerçekleştirmeye devam ediyoruz.

Perşembe Şehit Ceyhan Arslantürk Mesleki ve Teknik Anadolu Lisesi idareci ve öğretmenleri olarak yaptığımız işin önemini bilincindeyiz. “İlmi öğrenmeden önce edebi öğrenen” bir nesil yetiştirmeyi hedefliyoruz. Kendisine güvenen, öğrenmeyi seven, öğrendiklerini hayat biçimi haline getirip toplumun diğer kesimine aktarabilen, vatanını ve milletini seven, milli ve manevi değerlerine saygılı, geleceğimizi emanet edebileceğimiz, sabırlı, hoşgörülü, ötekileştirmeyen bireyler yetiştirmeyi temel ilke edinmiş bulunmaktayız.

Hazırladığımız stratejik planda belirtilen amaç ve hedeflere ulaşmamızın okulumuzun ve ülkemizin gelişmesine katkılar sağlayacağına, yeni ufuklara yol açmada önemli fikirler vereceğine inancımız tamdır. Bu planın hazırlanmasında emeği geçen ve uygulanmasına katkı sağlayacak tüm ekibime teşekkürlerimi sunuyorum.

Murat VARICI
Okul Müdürü

1. GİRİŞ VE STRATEJİK PLANIN HAZIRLIK SÜRECİ

1.1. Strateji Geliştirme Kurulu ve Stratejik Plan Ekibi

Strateji Geliştirme Kurulu: Okul müdürünün başkanlığında, bir okul müdür yardımcısı, bir öğretmen ve okul/aile birliği başkanı ile bir yönetim kurulu üyesi olmak üzere 5 kişiden oluşan üst kurul kurulur.

Stratejik Plan Ekibi: Okul müdürü tarafından görevlendirilen ve üst kurul üyesi olmayan müdür yardımcısı başkanlığında, belirlenen öğretmenler ve gönüllü velilerden oluşur.

Tablo : 2 Strateji Geliştirme Kurulu ve Stratejik Plan Ekibi Tablosu

Strateji Geliştirme Kurulu Bilgileri		Stratejik Plan Ekibi Bilgileri	
Adı Soyadı	Ünvanı	Adı Soyadı	Ünvanı
Murat VARICI	Okul Müdürü	Gizem SOYHAN KANGAL	Müdür Yard
Recep YADİGAR	Müdür Yard.	Beyza TERCAN	Alan Şefi
Fatma KORKMAZ	Alan Şefi	Mustafa AYDIN	Biyoloji Öğrt
Erdoğan AYDIN	Okul Aile Bir. Başk	Mehtap DİNÇ KAMILOĞLU	Matematik
Emine TAŞPINAR	Okul Aile Bir. Üye	Ümmü Gülsüm KAVRAZ	Rehber Öğrt.
		Mevhibe BAŞ	Okul Öncesi Öğrt.

1.2. Planlama Süreci:

2024-2028 dönemi stratejik plan hazırlanması süreci Üst Kurul ve Stratejik Plan Ekibinin oluşturulması ile başlamıştır. Ekip tarafından oluşturulan çalışma takvimi kapsamında ilk aşamada durum analizi çalışmaları yapılmış ve durum analizi aşamasında paydaşlarımızın plan sürecine aktif katılımını sağlamak üzere paydaş anketi, toplantı ve görüşmeler yapılmıştır.

Bir önceki stratejik plan ve plana ait raporlar incelenmiş olup, ulaşılan hedefler, geliştirilebilecek alanlar ve değişen koşullar bu doğrultuda belirlenmiştir. Yapılan bu değerlendirme stratejik plan kuruluna yeni planın hazırlanmasında rehberlik etmiştir.

Durum analizinin ardından geleceğe yönelim bölümüne geçilerek okulumuzun amaç, hedef, gösterge ve eylemleri belirlenmiştir. Çalışmaları yürüten ekip ve kurul bilgileri altta verilmiştir.

2. DURUM ANALİZİ

Durum analizi bölümünde okulumuzun mevcut durumu ortaya konularak neredeyiz sorusuna yanıt bulunmaya çalışılmıştır.

Bu kapsamda okulumuzun kısa tanıtımı, okul künyesi ve temel istatistikleri, paydaş analizi ve görüşleri ile okulumuzun Güçlü Zayıf Fırsat ve Tehditlerinin (GZFT) ele alındığı analize yer verilmiştir.

2.1. Kurumsal Tarihçe

Perşembe Lisesi 1949 yılından itibaren eğitim ve öğretime devam eden Perşembe Orta Okulunun bünyesinde, 1972 yılında Yılmaz KARADENİZ' in Müdürlüğünde kurulmuştur. Perşembe Lisesinde Yılmaz KARADENİZ' den sonra sırayla İsmail ACARTÜRK, Muzaffer TÜRE, Eyüp KİBAR, Ali Rıza ERSOY, Murat YILDIZ, Necati ATASOY, Yaşar BAHTİYAR, Mehmet ÇALIŞ, Bahattin ÖZBÜTÜN, Murat KİRPİTÇİ Müdür olarak görev yapmışlardır. Yaşar BAHTİYAR'ın Müdürlüğü zamanında 1998 yılında okulumuzun bünyesinde açılan Yabancı Dil Ağırlıklı Lise 2005-2006 Eğitim ve Öğretim yılında kapanarak okulumuzun binası içerisinde, Perşembe Anadolu Lisesi kurulmuştur. Okulumuz 1998 ile 2006 yılları arasında sekiz yıl Perşembe Atatürk İlköğretim Okulunun hizmet binasında eğitim ve öğretime devam etmiştir. 2010-2011 öğretim yılında meslek lisesine dönüştürülen okulumuz bu tarihten itibaren Perşembe Kız Teknik ve Meslek Lisesi olarak eğitim ve öğretime devam etmiştir. 2014 tarihinde okulun adı Perşembe Mesleki ve Teknik Anadolu Lisesi,2021 yılı itibariyle de Perşembe Şehit Ceyhan Arslantürk Mesleki ve Teknik Anadolu Lisesi olmuştur. 2014-2023 tarihleri arasında okul müdürlüğünü Muhammet SAKARYA yürütmüş olup 2023-2024 eğitim öğretim yılından itibaren okulumuza Murat VARICI müdürlük yapmaktadır.

2.2. Uygulanmakta Olan Stratejik Planın Değerlendirilmesi

Okulumuz planladığı şekilde ulusal ve uluslararası projelerde yer almış olup 2019'dan itibaren 4 Erasmus+ hareketliği, 4 e-twinning projesi, 1 Tübitak 4006 Bilim Fuarı yapmıştır. Hali hazırda Meslek Liseliler Hayata Dokunuyor Projesi, Mesleğim Hayatım Projesi, Tübitak 2204 ve Teknofest projelerine katılım sağlamaktadır.

Süreç içerisinde Covid-19 salgının da etkisiyle bir süre yükselen disiplin ve devamsızlık sorunu hedeflediği ölçüde minimum seviyelere düşürülmüştür.

Okulumuz her bir öğrencisinin yıl içerisinde sosyal ve kültürel faaliyette yer almasını önceleyen bir kurumdur. Sene başında öğretmenler kurulunda belirlenen etkinlikler yıl boyunca öğrenciler ile birlikte sürdürülmektedir. Etkinlik ve katılım ortalamamız hedeflerle uyumludur.

Hedefler doğrultusunda Destek Eğitim Odası her yıl açılmakta ve faaliyetlerini sürdürmektedir.

2019-2023 stratejik planında hedef olarak belirlenen ve okulun tercih edilebilirliğini artırmayı amaçlayan öğrenci sayılarının artırılması ile ilgili hedefler ilçe nüfusunun azalması, il merkezinden okulumuza öğrenci gelmesinin zorlaşması nedeniyle istenilen hedefe ulaşılamamıştır.

Taşınmalı gelen öğrenci sayısı oranının artışı nedeniyle hafta sonu veya akşam yapılacak etkinlikleri olumsuz etkileyerek etkinlik katılımını zorlaştırmaktadır.

2.3. Yasal Yükümlülükler ve Mevzuat Analizi

1	5018 sayılı Kamu Malî Yönetimi ve Kontrol Kanunu (24/12/2003 tarihli ve 25326 sayılı Resmî Gazete’de yayımlanmıştır.)
2	Kamu İdarelerinde Stratejik Planlamaya İlişkin Usul ve Esaslar Hakkında Yönetmelik (3.1 Sürüm rehber olarak kullanılmıştır.)
3	Stratejik Planlama konulu Genelge. (06/10/2022 tarihli ve (Genelge No:2022/21)
4	Kamu İdareleri İçin Stratejik Planlama Kılavuz

Müdürlüğümüz, Türkiye Cumhuriyeti Devleti yapısı içerisinde Millî Eğitim Bakanlığı'nın taşra teşkilatında yer alan bir kurumdur. Anayasa doğrultusunda oluşturulmuş bir yapıya sahip olan Müdürlüğümüz, Millî Eğitim Bakanlığının taşra teşkilatındaki görevlerin yürütülmesi, devlet politikalarının valilik makamına bağlı olarak gerçekleştirilmesinden sorumludur. Bu anlamda, taşra teşkilatında devletin, hükümet ve bakanlıkların temsilcisi konumunda bulunan valilik makamına karşı, Müdürlüğümüz birinci derecede sorumludur. Millî Eğitim Bakanlığının devlet adına üstlendiği sorumluluğun yerine getirilmesi; Kanun, Kanun Hükmünde Kararname, Tüzük, Yönetmelik, Yönerge, Genelge ve Emirler doğrultusunda Millî Eğitim temel ilkeleri çerçevesinde kendisine bağlı birimleri izlemek, değerlendirmek ve geliştirme yönüyle sorumlulukları İl, İlçe Millî Eğitim Müdürlükleri Yönetmeliğinde tanımlanmıştır.

Perşembe İlçe Millî Eğitim Müdürlüğünün yasal yetki, görev ve sorumlulukları, başta T.C. Anayasası olmak üzere 1739 sayılı Millî Eğitim Temel Kanunu ve 1 No'lu Cumhurbaşkanlığı Kararnamesi ile Bakanlığın Teşkilat ve Görevleri Hakkında KHK hükümlerine dayanılarak 28471 sayılı Resmi Gazete 'de yayımlanan Millî Eğitim Bakanlığı İl ve İlçe Millî Eğitim Müdürlükleri Yönetmeliği esaslarına göre belirlenmiştir.

Bakanlığın eğitim politikaları ve stratejik planlarını, mevzuat ve programlar doğrultusunda yönetmek, yönlendirmek, denetlemek ve koordine ederek etkin ve verimli bir şekilde yerine getirmek ve bu görevlerini il ve ilçe yöneticileri arasında yapacakları iş bölümü çerçevesinde yürütmek.

Okul öncesi, ilk ve ortaöğretim çağındaki öğrencileri bedenî, zihnî, ahlakî, manevî, sosyal ve kültürel nitelikler yönünden geliştiren ve insan haklarına dayalı toplum yapısının ve küresel düzeyde rekabet gücüne sahip ekonomik sistemin gerektirdiği bilgi ve becerilerle donatarak geleceğe hazırlamak, eğitim ve öğretim programlarını uygulamak, öğretmen ve öğrencilerin eğitim ve öğretim hizmetlerini bu çerçevede yürütmek ve denetlemek.

Eğitime erişimi kolaylaştıran, her vatandaşın eğitim fırsat ve imkânlarından eşit derecede yararlanabilmesini teminat altına alan politika ve stratejiler uygulamak, uygulanmasını izlemek ve koordine etmek.

Tüm bireyleri beden, zihin, ahlak, ruh ve duygu bakımlarından dengeli ve sağlıklı şekilde gelişmiş bir kişiliğe ve karaktere, hür ve bilimsel düşünme gücüne, geniş bir dünya görüşüne sahip, insan haklarına saygılı, kişilik ve teşebbüse değer veren, topluma karşı sorumluluk duyan, yapıcı, yaratıcı ve verimli kişiler olarak yetiştirmek.

Tüm bireylerin ilgi, istidat ve kabiliyetlerini geliştirerek gerekli bilgi, beceri, davranışlar ve birlikte iş görme alışkanlığı kazandırmak suretiyle hayata hazırlanmalarını ve onların, kendilerini mutlu kılacak ve toplumun mutluluğuna katkıda bulunacak bir meslek sahibi olmalarını sağlamak.

Kız öğrencilerin, engellilerin ve toplumun özel ilgi bekleyen diğer kesimlerinin eğitime katılımını yaygınlaştıracak politika ve stratejiler uygulamak ve uygulanmasını koordine etmek.

Özel yetenek sahibi kişilerin bu niteliklerini koruyucu ve geliştirici özel eğitim ve öğretim programlarını uygulamak ve uygulanmasını koordine etmek.

Eğitim kurumları, yönetici, öğretmen ve çalışanlar için belirlenen performans ölçütlerinin uygulanmasını, öğretim materyallerinin kullanımını, eğitim öğretim programlarının uygulanmasını, öğretmen yeterliliklerini

izlemek ve deęerlendirilmesini saęlamak.

Vatandaş odaklı yönetimin oluşturulması, idarenin geliştirilmesi, yönetim kalitesinin artırılması, hizmet standartlarının belirlenmesi, iş ve karar süreçlerinin oluşturulması, bürokrasi ve kırtasiyecilięin azaltılmasını saęlayarak kamu kaynaklarını etkin yönetmek.

Eęitim öğretim hizmetlerini sunarken; kalkınma planları ve programlarda yer alan politika ve hedefler doęrultusunda kamu kaynaklarının etkili, ekonomik, verimli bir şekilde kullanılmasını, hesap verebilirlięi ve malî saydamlıęı saęlamak.

Her derece ve türdeki eęitim kurumlarına ait bina ve tesislerin, çevrenin ihtiyaçlarına ve uygulanacak programların özelliklerine göre yapılması ve donatılmasını saęlayarak eęitim araç ve gereçlerini, gelişen eęitim teknolojilerine ve program ve metotlara uygun olarak ilgililerin yararlanmasına sunmak.

Millî eęitim müdürlükleri; temel eęitim, ortaöęretim, mesleki ve teknik eęitim, din öğretilimi, özel eęitim ve rehberlik, hayat boyu öğrenme, özel öğretim kurumları, bilgi işlem ve eęitim teknolojileri, ölçme, deęerlendirme ve sınav, yükseköęretim ve yurt dışı eęitim, strateji geliştirme, inşaat ve emlak, insan kaynakları yönetimi ve destek hizmetlerini doğrudan millî eęitim müdürüne baęlı birimler/bürolar eliyle yürütürler.

Mevzuat analizi başlıęı altında Millî Eęitim Bakanlıęına ilişkin mevzuat incelenmiştir. İncelenen mevzuat çerçevesinde, Bakanlıęımız faaliyet alanı kapsamında olan ve önümüzdeki 5 yıllık sürede ulaşılmaması öngörülen amaç ve hedeflere dayanak oluşturan mevzuat hükümlerine durum analizi raporunda ayrıntılı olarak yer verilmiştir.

2.4. Üst Politika Belgeleri Analizi

Üst politika belgeleri;

- 12. Kalkınma Planı
- Cumhurbaşkanlığı Programı,
- Orta Vadeli Program,
- Cumhurbaşkanlığı Yıllık Programı,
- Millî Eğitim Bakanlığı Stratejik Planı,
- İl Millî Eğitim Müdürlüğü Stratejik Planı,
- İlçe Millî Eğitim Müdürlüğü Stratejik Planı ile
- Okul/kurumu ilgilendiren ulusal, bölgesel ve sektörel strateji eylem planlarını ifade eder.

Kurumun faaliyet alanları ile Kalkınma Planı, diğer plan ve programlarda yer alan amaç, ilke ve politikalar arasındaki uyuma bakılır.

Tablo : 3

Temel Üst Politika Belgeleri	Sektörel ve Tematik Strateji Belgeleri
Kalkınma Planları	•Diğer Kamu Kurum ve Kuruluşlarının Stratejik Planları
Orta Vadeli Programlar	•TÜBİTAK Vizyon 2023 Eğitim ve İnsan Kaynakları Raporu
Orta Vadeli Mali Planlar	•Bilgi Toplumu Stratejisi ve Eylem Planı
Cumhurbaşkanlığı Yıllık Programları	•Hayat Boyu Öğrenme Strateji Belgesi
MEB 2019-2023 Stratejik Planı	•Meslekî ve Teknik Eğitim Strateji Belgesi
Millî Eğitim Şûra Kararları	•Mesleki Eğitim Kurulu Kararları
	•Ulusal Öğretmen Strateji Belgesi
	•Türkiye Yeterlilikler Çerçevesi
	•Ulusal ve Uluslararası Kuruluşların Eğitim ve Türkiye ile İlgili Raporları
	•Ulusal İstihdam Stratejisi
	•Ordu İl Millî Eğitim Müdürlüğü 2019-2023 Stratejik Planı
	•Perşembe İlçe Millî Eğitim Müdürlüğü 2019-2023 Stratejik Planı

Tablo :4. Üst Politika Belgeleri Analizi Tablosu

Üst Politika Belgesi	İlgili Bölüm/Referans
5018 sayılı Kamu Mali Yönetimi ve Kontrol Kanunu	Madde 3, Madde 7, Madde 8, Madde 9, Madde 10, Madde 11, Madde 13, Madde 15, Madde 17, Madde 41, Madde 42
2023-2025 Orta Vadeli Program	İstihdam-Politika ve Tedbirler (s. 19; Madde 1, 4, 6, 15), Finansal İstikrar-Politika ve Tedbirler (s. 24; Madde 21)
12. Kalkınma Planı	Eğitimde Kalitenin Artırılması, Mesleki Eğitimde Niteliğin Artırılması
MEB 2024-2028 Stratejik Planı Ordu MEM 2024-2028 stratejik Planı	Durum Analizi, Geleceğe Bakış
MEB 2022 İdare Faaliyet Raporu	Bölüm 3 (Faaliyetlere İlişkin Bilgi ve Değerlendirmeler, Bölüm 4 (Kurumsal Kabiliyetin ve Kapasitenin Değerlendirilmesi), Bölüm 5 (Öneri ve Tedbirler)
2022-2023 MEB İstatistikleri 2022-2023 Ordu MEM İstatistikleri 2022/2023 Perşembe MEM İstatistikleri	Eğitim Göstergeleri
MEB 2017-2023 Öğretmen Strateji Belgesi	Bölüm 1 (Amaçlar, Hedefler)
20. Milli Eğitim Şurası Kararları	Temel Eğitimde Fırsat Eşitliği, Mesleki Eğitimin İyileştirilmesi, Öğretmenlerin Mesleki Gelişimi
TÜİK İstatistikleri	TÜİK 2022 Ulusal Eğitim İstatistikleri
TÜBİTAK Vizyon 2023 Eğitim ve İnsan Kaynakları Raporu	Türkiye’de Eğitim Sisteminin Sorunları (s. 19), Eğitim ve İnsan Kaynaklarına İlişkin Genel Değerlendirmeler (s. 23), Türkiye’de Her Düzeydeki Mesleki ve Teknik Eğitime İlişkin Değerlendirmeler (s. 44), Eğitim Sisteminde Yapılması Gerekenler (s. 66)
OECD Eğitim Politikası Perspektifleri-2023 (OECD Education Policy Perspectives-2023)	Türkiye’de Erişim ve Kalite İçin Eğitim Reformlarının Değerlendirilmesi Raporu (Taking Stock of Education Reforms for Access and Quality in Türkiye; No:68; s.4-32; 2023)
MEB 2017-2023 Öğretmen Strateji Belgesi	Madde 3, Madde 7, Madde 8, Madde 9, Madde 10, Madde 11, Madde 13, Madde 15, Madde 17, Madde 41, Madde 42

MEB, il millî eğitim müdürlüğü ve ilçe millî eğitim müdürlüğü stratejik planları incelenir. Ayrıca; yerel yönetim düzenlemeleri de dış çevrenin incelenmesi aşamasında göz önünde bulundurulması gereken bir unsurdur.

Üst politika belgeleri ile stratejik plan ilişkisini gösteren tabloya stratejik planda yer verilir. Bu çerçevede Tablo 2’de yer alan şablon kullanılır. İlgili tablo, amaç ve hedeflere temel teşkil edecek “tespitler ve ihtiyaçlar”ın belirlenmesinde göz önünde bulundurulur.

2.5. Faaliyet Alanları ile Ürün/Hizmetlerin Belirlenmesi

Mevzuat analizi çıktıları dolayısıyla görev ve sorumluluklar dikkate alınarak okul/kurumun sunduğu temel ürün ve hizmetler belirlenir. Belirlenen ürün ve hizmetler Tablo 3’te belirtildiği gibi belirli faaliyet alanları altında toplulaştırılır. Faaliyet alanları ile ürün ve hizmetlerin belirlenmesi amaç, hedef ve stratejilerin oluşturulması aşamasında yönlendirici olacaktır.

Tablo : 5 Faaliyet Alanlar/Ürün ve Hizmetler Tablosu

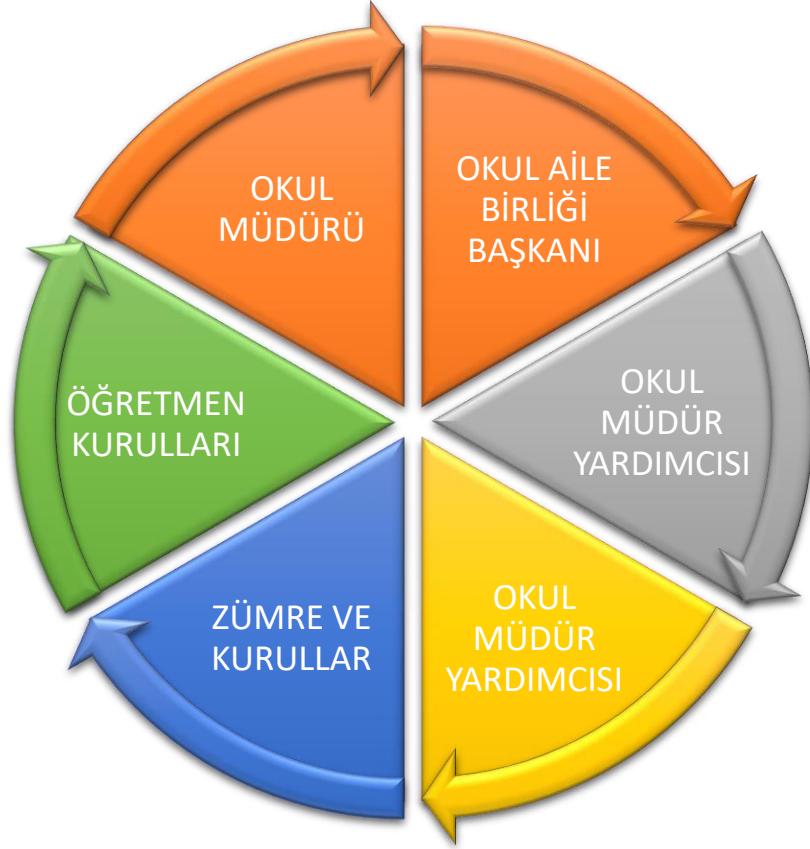
Faaliyet Alanı	Ürün/Hizmetler
Öğretim-egitim faaliyetleri	Öğrenci İşleri Kayıt-nakil işleri Devam- devamsızlık Sınıf geçme Sınav hizmetleri
Rehberlik faaliyetleri	Öğrencilere rehberlik yapmak Velilere rehberlik etmek Rehberlik faaliyetlerini yürütmek
Sosyal faaliyetler	Öğrenci gezilerini organize etmek
Sportif faaliyetler	Yerel, Ulusal ve uluslararası müsabaka süreçlerine hazırlanmak, takım ya da bireysel katılım sağlamak.
Kültürel ve sanatsal faaliyetler	Belirli Gün ve Haftalarda etkinliklerin planlanması ve uygulanması. Okul içi ve ilçe geneli program hazırlama ve sunma, Sanatsal ve kültürel faaliyetler kapsamında düzenlenen yarışmalara teşvik ve katılım sağlama.
İnsan kaynakları faaliyetleri (meslek gelişim faaliyetleri, personel etkinlikleri...)	Uzaktan ve yerinde hizmet içi eğitimi teşvik etme, katılım sağlama.
Okul aile birliği faaliyetleri	Okul Aile Birliği genel kurul toplantısı yapıp kurul üyelerini belirleme, düzenli aralıklarla toplanarak eğitim öğretim faaliyetleri değerlendirme ve destek faaliyetlerinin planlanması ve yürütülmesi.
Öğrencilere yönelik faaliyetler	Meslek alan tanıtım faaliyetleri, sosyal kültürel gezi ve etkinliklere öncülük etmek, yarışmalara ve diğer etkinliklere katılım teşvik etmek.
Ölçme değerlendirme faaliyetleri	Milli Eğitim Bakanlığının yayınlamış olduğu ortak sınav takvimi doğrultusunda sınavları icra etmek, Ortak harici sınavları zümre kararları doğrultusunda yapılıp değerlendirilmesi ve geri bildirim sağlanması.
Öğrenme ortamlarına yönelik faaliyetler	Derslik ve atölyelerin teknolojik ve çağdaş normlara göre güncellenerek öğretmen ve öğrencilerinin kullanımına hazır hale getirilmesi.

*Tabloda sıralanan faaliyet alanları örnek olarak sıralanmıştır. Okul/kurumlar tür ve yapılarına göre faaliyet alanlarını ve ürün /hizmetlerini belirleyeceklerdir.

2.6. Paydaş Analizi

Kurumumuzun temel paydaşları öğrenci % 45, veli % 42 ve öğretmen % 11,5, personel % 0.7 olmakla birlikte eğitimin dışsal etkisi nedeniyle okul çevresinde etkileşim içinde olunan geniş bir paydaş kitlesi bulunmaktadır. Paydaşlarımızın görüşleri anket, toplantı, dilek ve istek kutuları, elektronik ortamda iletilen önerilerde dâhil olmak üzere çeşitli yöntemlerle sürekli olarak alınmaktadır.

Grafik :1



Paydaşların Yüzdelerik Dağılımı

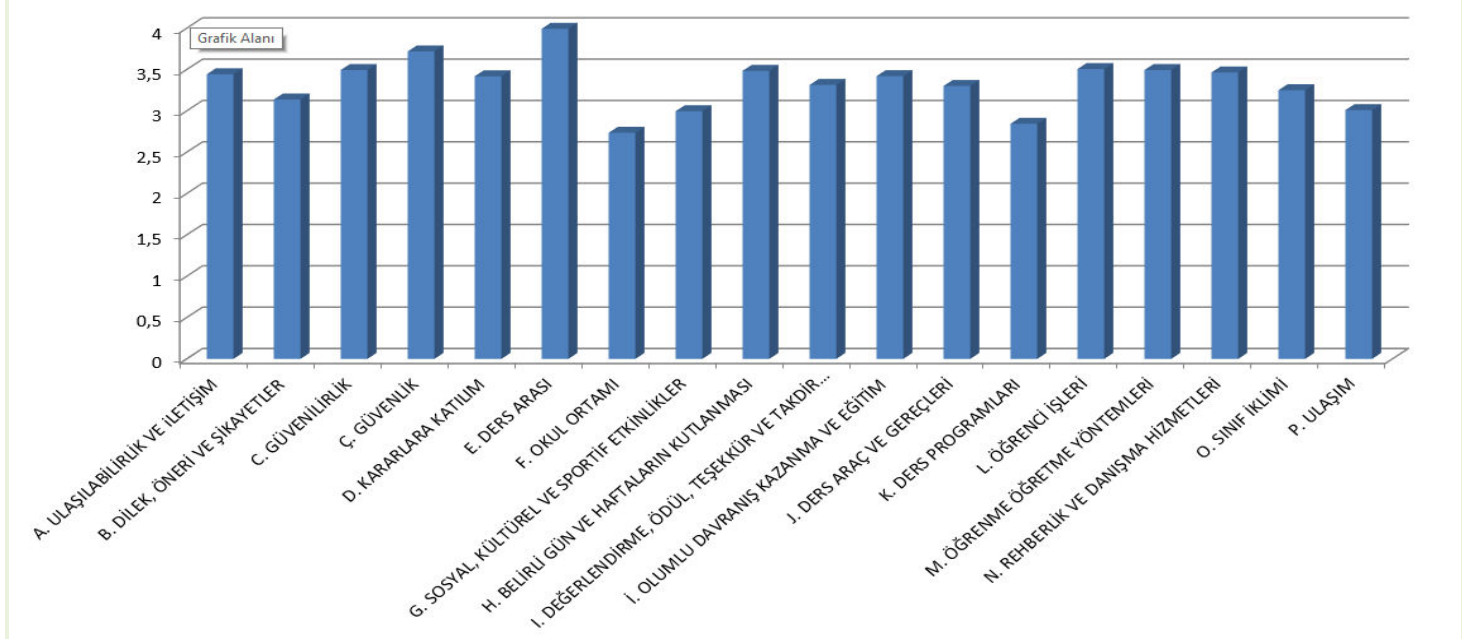
Öğrenci	: % 45
Veli	: % 42
Öğretmen	: % 11,5
Personel	: % 0,7

Paydaş anketlerine ilişkin ortaya çıkan temel sonuçlara altta yer verilmiştir :

Tablo : 6 Öğrenci Anketi Sonuçları:

Öğrenci Görüş ve Değerlendirmeleri Anketinde Öğrencilerin Yazılı olarak İfade Ettikleri Okulun Olumlu (başarılı) - Olumsuz (başarısız) Yönleri	
Okulumuzun Olumlu (başarılı) Yönlerine İlişkin Görüşleriniz.	Okulumuzun Olumsuz (başarısız) Yönlerine İlişkin Görüşleriniz.
1-Okulun düzenli ve temiz olması 2-Okulda güvenlik personeli olması 4-Okulda çeşitli sosyal kültürel faaliyetlerin yapılması 5-Öğretmenlerin çok iyi ve gayretli olması 6-Okul idaresine ulaşımın ve iletişimin kolay olması 7-Öğretmenlerin teknolojiyi iyi kullanması 8-Görüşlerimin dikkate alınması 9-Okuldaki yardımcı personelin güler yüzlü ve gayretli olması	1-Çok amaçlı salon olmaması 2-Okul bahçe zeminin iyi olmaması 3-Kantin kullanım alanının yetersiz olması 4-Spor salonunda tribün ve soyunma odası olmaması 5-Özel gün dışında farklı sosyal faaliyetlerin yetersiz olması

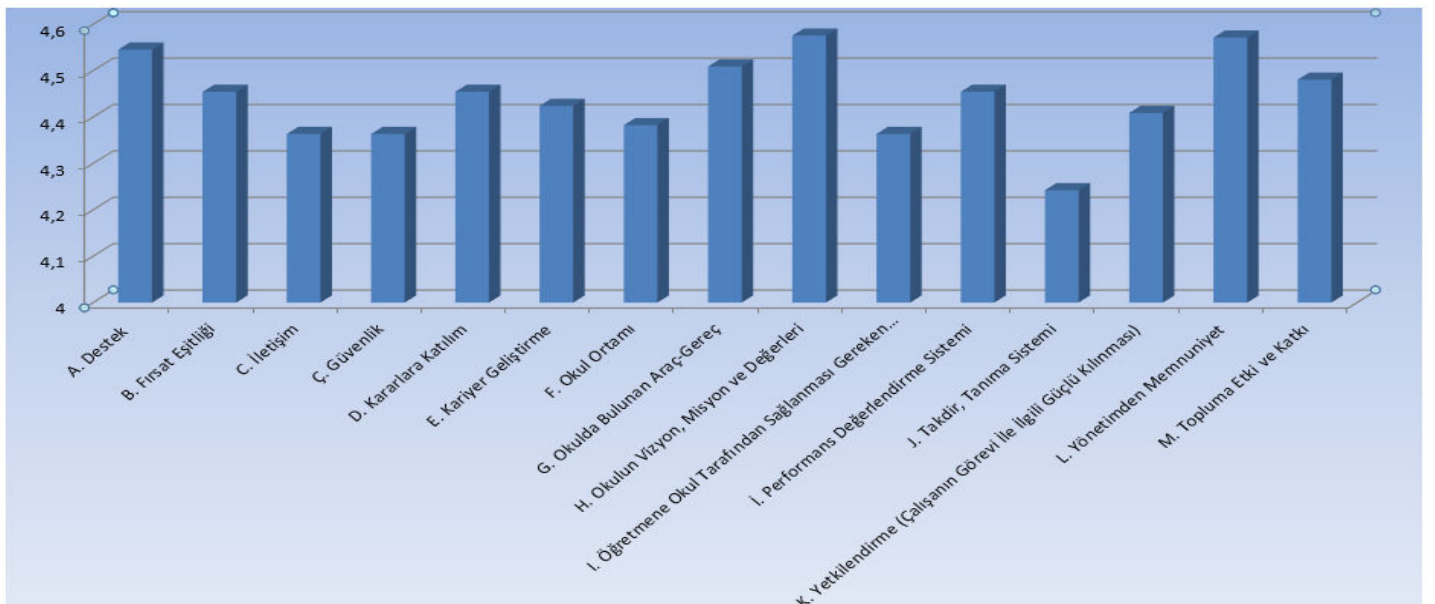
Grafik : 2 2023-2024 Öğretim Yılı Öğrenci Memnuniyet Anketi Sonuçları



Tablo :7 Öğretmen Anketi Sonuçları:

Öğretmen Görüş ve Değerlendirmeleri Anketinde Öğretmenlerin Yazılı Olarak İfade Ettikleri Olumlu (başarılı) - Olumsuz (başarısız) Yönleri	
Okulumuzun Olumlu (başarılı) Yönlerine İlişkin Görüşleriniz.	Okulumuzun Olumsuz (başarısız) Yönlerine İlişkin Görüşleriniz.
1-Okulda kurum kültürünün yerleşmiş olması 2-Öğretmenler tarafından eğitim ve öğretimde teknolojik gelişmelerin takip edilmesi ve derslerde aktif olarak kullanılması 4-Deneyimli öğretmenler tarafından tercih edilen bir kurum olması 5-Okulumuzda alınan kararların adil, tarafsız, objektif bir şekilde çalışanların katılımıyla alınması 6-Yenilik ve gelişmeleri takip eden, fırsat eşitliğine ve yetkinliğe önem veren bir idare yapısının olması 7-Okul idaresinin performans geliştirme-sınıf yönetimi kişisel gelişim gibi konularda öğretmeni desteklemesi 8-İdare ve öğretmenler arasındaki iletişimin iyi ve sürdürülebilir olması 9-Okul yönetiminin adil, şeffaf ,objektif ve katılımcı bir performans değerlendirme çalışması yapması ve paylaşması 10-Okulun eski olmasına rağmen temiz olması ve bakım	1-Meslek liseleri ile ilgili toplumda oluşan algının öğrenci ve öğretmen üzerindeki olumsuz etkileri 2-Meslek lisesinin en kolay girilebilen okul olarak algılanmasından dolayı algı seviyesinin düşük öğrencilerin okulu tercih etmesi ve bunun öğrenci ve öğretmeni akademik olarak köreltmesi

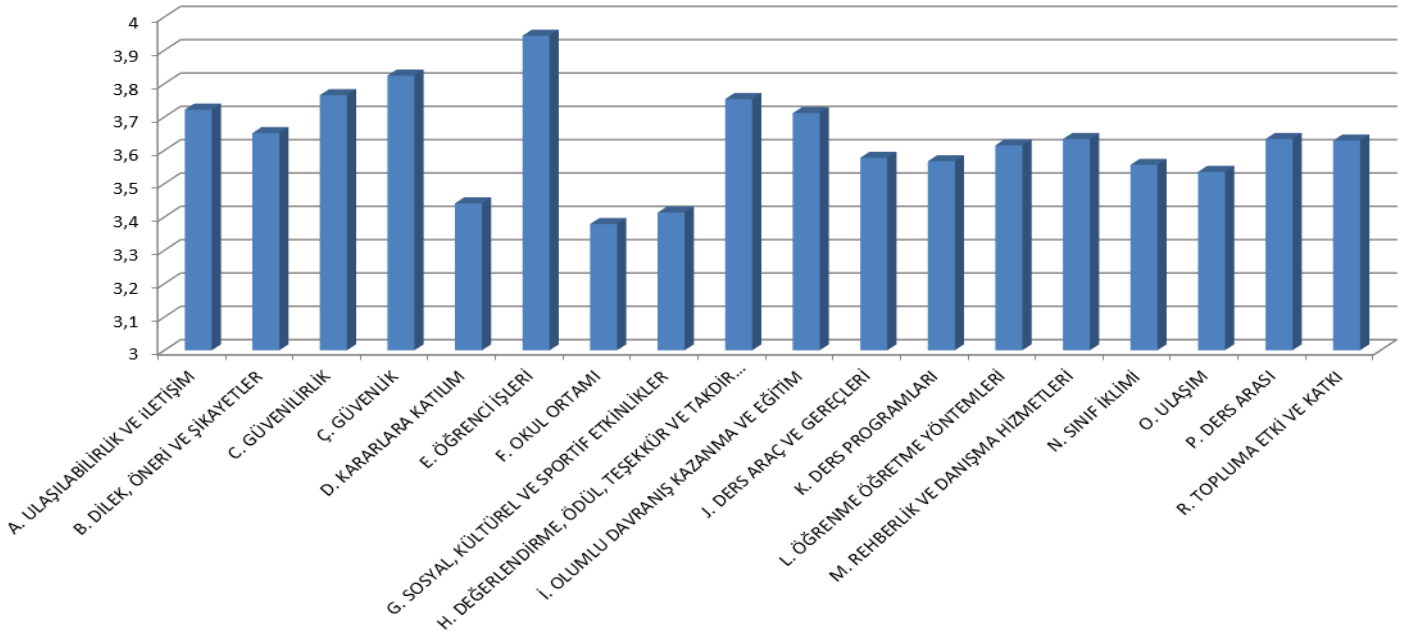
Grafik :3 2023 – 2024 Öğretim Yılı Öğretmen Memnuniyeti Anketi Sonuçları



Tablo : 8 Veli Anketi Sonuçları:

Veli Görüş ve Değerlendirmeleri Anketinde Velilerin Yazılı olarak İfade Ettikleri Olumlu (başarılı) - Olumsuz (başarısız) Yönleri	
14.Okulumuzun Olumlu (başarılı) Yönlerine İlişkin Görüşleriniz.	Okulumuzun Olumsuz (başarısız) Yönlerine İlişkin Görüşleriniz.
1-Okulumuzda yeterli miktarda kültürel ve sanatsal faaliyetler düzenlenmektedir. 2-Öğrencilerimize ilgili konularda gerekli rehberlik hizmeti verilmektedir. 3-İhtiyaç duyduğumda okulumuz çalışanlarıyla rahatlıkla görüşülebilmektedir. 4-Okulumuz ile ilgili durumlar zamanında veli ve öğrencilere duyurulmaktadır. 5-Okulumuza iletilen şikayetler ve istekler dikkate alınmaktadır. 6-Okulumuz öğretmenleri yenilikçi ve farklı yaklaşımlarla ders işlemektedir.	

Grafik :4 2023- 2024 Öğretim Yılı Veli Memnuniyet Anketi Sonuçları



2.7. Okul/Kurum İçi Analiz

Okulumuz fiziki olarak A,B ve C olmak üzere 3 bloktan oluşmaktadır. 2011 yılından itibaren okulumuza ait A blok Perşembe Anadolu İmam Hatip Ortaokulu ve İmam Hatip Lisesinin kullanımı için tahsis edilmiştir. Söz konusu tarihten itibaren okul bahçesi, kantin ve kalorifer sistemi ortak olarak kullanılmaktadır.

Okulumuzda Çocuk Gelişimi ve Eğitimi, Grafik ve Fotoğrafçılık, Güzellik ve Saç Bakımı, Hasta ve Yaşlı Hizmetleri alanlarında eğitim öğretim faaliyetleri devam etmektedir. Grafik ve Fotoğraf alanına son 3 yılda öğrenci kaydı yapılmadığı için bu alanımız için kapatma talebi yapılmıştır. Alanlarımız çevre olanakları, okulun olanakları ve çevre talepleri doğrultusunda belirlenmektedir. Okulumuza ilk yerleştirme ile Perşembe ilçe merkezi ve köylerinden talep olmakta, nakil süreci ile Ordu il merkezi ve il dışından da nakille öğrenci alınmaktadır.

Okulumuzda eğitim ve öğretim çalışmalarının yanı sıra çeşitli faaliyetler de yürütülmektedir. Öğrencilerimizin bilimsel çalışmalara ilgili duymalarını teşvik amacıyla 2015-2016 ve 2016-2017 eğitim öğretim yıllarında 4006 Tübitak Bilim Fuarı projesi gerçekleştirilmiştir. 2015-2016 ve 2016-2017 öğretim yıllarında Çocuk Gelişimi ve Eğitimi alanında her sene 1 AB projesi gerçekleştirilmiştir. 2018-2019 eğitim öğretim yılında da Hasta ve Yaşlı Bakım Alanında AB projesi, Gençlik Projeleri Destekleme programı kapsamında “Sakin Şehrin Yabancı Dil Akademisi” projesi , “Meslek Liseliler Ailelerle buluşuyor” (Sosyal sorumluluk) ve “Bir kapı da sen Aç” isimli hibe projesi yürütülmüş, 2022 yılında okulumuz e-twinning okulu olmuş, 2020-2022 yılları arasında 4 e-twinning projesi yürütülmüştür. E-twinning projeleri nedeniyle ulusal ve Avrupa Kalite etiketi alınmıştır. Halen okulumuzda Kök Değerler projesi, Meslek Liseliler Hayata Dokunuyor projesi, E-Twinning projeleri yürütülmektedir. 2024 yılında 2204-A Lise Projeleri ve Teknofest projelerine başvuru yapılmıştır.

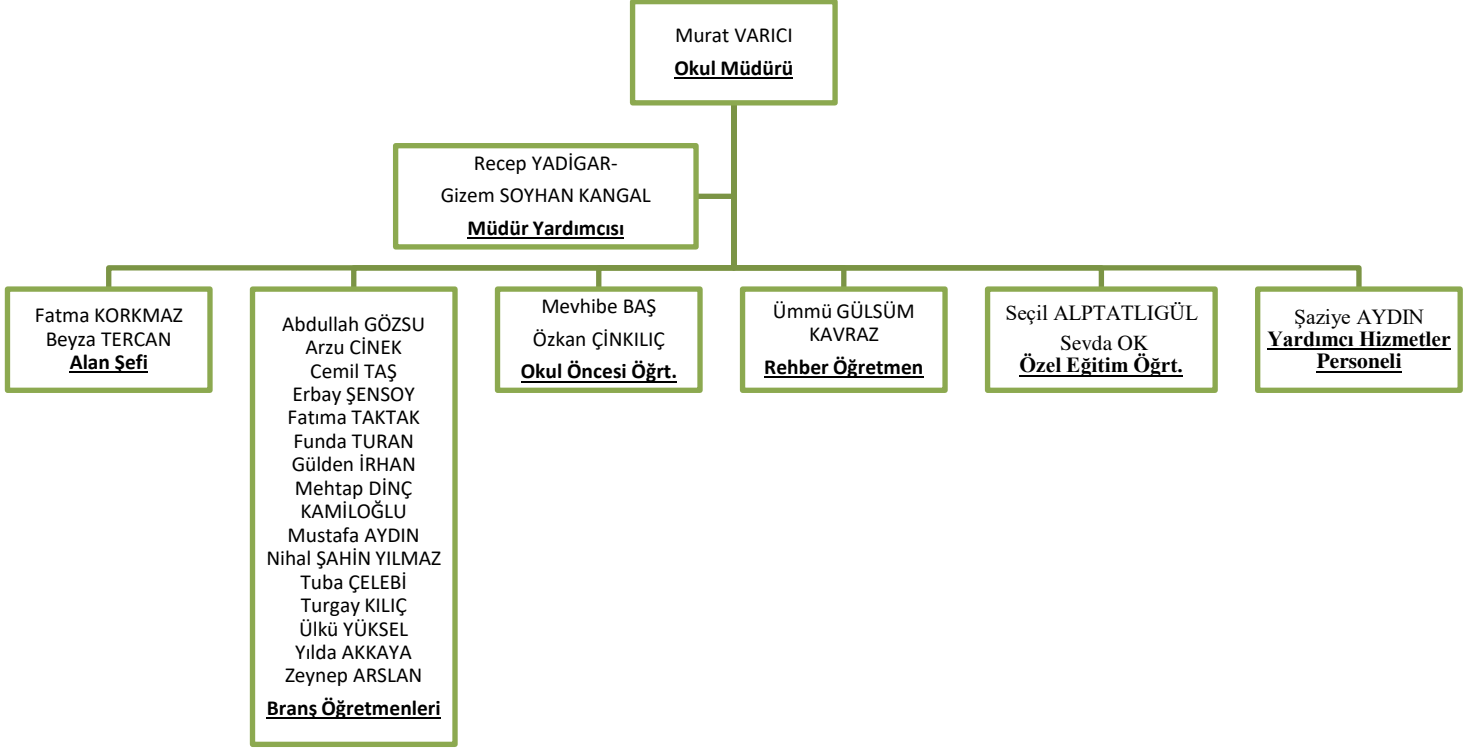
Tablo : 9 Temel Bilgiler Tablosu/Okul Künyesi

İL :ORDU		İlçe Perşembe			
Kurum Kodu :973095		Öğrenim Şekli : Normal			
Adres	Kacalı Mah. Kültür Cad. No:22 Perşembe/ORDU	Hizmete Giriş Yılı	1949		
Telefon	0452 517 10 44	Web Adresi	https://persembemtal.meb.k12.tr/		
Fax	0452 517 11 55				
E-Posta	973095@meb.k12.tr	Coğrafi Konum	https://persembemtal.meb.k12.tr/t ema/harita.php		
Öğrenci Sayısı	Kız	61	Öğretmen Sayısı	Kadın	19
	Erkek	56		Erkek	11
	Toplam	117		Toplam	30
Derslik Başına Düşen Öğrenci	13	Toplam Personel Sayısı	32		
Öğretmen Başına Düşen Öğrenci	4	Öğretmen Ortalama Görev Süresi	11		
Şube Başına Düşen Öğrenci Sayısı	13				

2.7.1. Teşkilat Yapısı

ORDU/PERŞEMBE ŞEHİT CEYHUN ARSLANTÜRK MESLEKİ VE TEKNİK ANADOLU LİSESİ TEŞKİLAT YAPISI

Grafik :5



2.7.2. İnsan Kaynakları

Tablo 10. Çalışanların Görev Dağılımı

Çalışanın Unvanı	Görevleri
Okul /Kurum Müdürü	Okul temsil makamı olarak temsil görevini yerine getirmek. Okul, iç ve dış paydaşlar arasında bir köprü görevi görüp eş güdüm sağlamak. Okulun mevcut haliyle eğitime uygunluğundan sorumlu olmak ve okulu bir sonraki eğitim öğretim döneme hazır hale getirmek (fiziki şartlar ve donatım, eğitim öğretim materyalleri, öğrenci ulaşımının planlanması v.b.) Okul müdür yardımcıları, öğretmenler ve yardımcı hizmetler personeli arasında alanlarına uygun görev dağılımlarını yapmak ve sürecin ahenginden ve kurum kültür ikliminin devamından sorumlu olmak.
Müdür Yardımcısı	Okulla ilgili yönetim işlerinin uygulama ayağı olarak yönetim görevine destek olmak Kanunlar çerçevesinde okul müdürünün kendilerine verdiği görevleri yerine getirmek (yazışma, yönetim, güvenlik, taşıma, sosyal, sportif ve kültürel faaliyetlerin organizasyonu v.b)
Atölye ve Bölüm Şefleri	
Öğretmenler	Alanlarında eğitim ve öğretim faaliyetlerini fiili olarak yerine getirmek, ders planları ve diğer etkinli planlarını hazırlamak ve okul idaresinin onayından sonra uygulamaya koymak. Sınav ve ödevler hazırlamak, öğrenci performansını takip etmek ve raporlamak. Veli ile iletişim halinde olmak. Okul yönetimi ile işbirliği halinde alanlarında okul yönetiminin verdiği diğer görevleri yerine getirerek yönetim görevine destek olmak.
Yardımcı Hizmetler Personeli	Görevlendirildikleri hizmet alanlarında (temizlik, tamir, tadilat, kalorifer yakımı v.b) okul idaresinin kendilerine verdiği görevleri icra etmek.

Tablo : 11 Okul/Kurumda Oluşan Yönetici Sirkülasyonu Oranı

	Yıl İçerisinde Okul/Kurumdan Ayrılan Yönetici Sayısı			Yıl İçerisinde Okul/Kurumda Göreve Başlayan Yönetici Sayısı		
	2021	2022	2023	2021	2022	2023
TOPLAM	0	0	2	0	0	2

Tablo : 12. İdari Personelin Katıldığı Hizmet İçi Programları

Adı ve Soyadı	Görevi	Sayısı
Murat VARICI	Müdür	23
Recep YADİGAR	Müdür Yardımcısı	19
Gizem SOYHAN KANGAL	Müdür Yardımcısı	31

Tablo : 13. Öğretmenlerin Hizmet Süreleri (2024 İtibarıyla)

Hizmet Süreleri	Kadın	Erkek	Toplam
	15	8	23
1-3 Yıl	0	0	0
4-6 Yıl	0	0	0
7-10 Yıl	3	2	5
11-15 Yıl	6	2	8
16-20	1	0	1
20 ve üzeri	5	4	9

Tablo : 14 Öğretmenlerin Katıldığı Hizmet İçi Eğitim Programları

Adı ve Soyadı	Branşı	Katıldığı Hizmet İçi Sayısı
Abdullah GÖZSU	Din Kültürü ve Ahlak Bilgisi	17
Arzu CİNEK	Felsefe	34
Beyza TERCAN	Hasta ve Yaşlı Hizmetleri	22
Cemil TAŞ	Tarih	31
Erbay ŞENSOY	Türk Dili ve Edebiyatı	37
Fatıma TAKTAK	Çocuk Gelişimi ve Eğitimi	15
Fatma KORKMAZ	Çocuk Gelişimi ve Eğitimi	37
Funda TURAN	İngilizce	21
Gülden İRHAN	Kimya	22
Mehtap DİNÇ KAMILOĞLU	Matematik	21
Mevhibe BAŞ	Okul Öncesi	28
Mustafa AYDIN	Biyoloji	34
Nihal ŞAHİN YILMAZ	Matematik	19
Özkan ÇINKILIÇ	Okul Öncesi	22
Tuba ÇELEBİ	Görsel Sanatlar	25
Turgay KILIÇ	Coğrafya	23
Ülkü YÜKSEL	Türk Dili ve Edebiyatı	29
Ümmü Gülsüm KAVRAZ	Rehberlik	61
Yıldı AKKAYA	Hasta ve Yaşlı Hizmetleri	26
Zeynep ARSLAN	Bedен Eğitimi	14

Tablo: 15 Kurumdaki Mevcut Hizmetli/ Memur Sayısı

	Görevi	Erkek	Kadın	Eğitim Durumu	Hizmet Yılı	Toplam
1	Geçici/Sürekli İşçi	0	1	Lise	6	1

Tablo: 16 Okul/kurum Rehberlik Hizmetleri

Mevcut Kapasite				Mevcut Kapasite Kullanımı ve Performans					
Psikolojik Danışman Norm Sayısı	Görev Yapan Psikolojik Danışman Sayısı	İhtiyaç Duyulan Psikolojik Danışman Sayısı	Görüşme Odası Sayısı	Danışmanlık Hizmeti Alan			Rehberlik Hizmetleri İle İlgili Düzenlenen Eğitim/Paylaşım Toplantısı vb. Faaliyet Sayısı		
				Öğrenci Sayısı	Öğretmen Sayısı	Veli Sayısı	Öğretmenlere Yönelik	Öğrencilere Yönelik	Velilere Yönelik
0	1	1	1	186	23	26	8	23	12

2.7.2. Teknolojik Düzey

Okul/kurumun teknolojik altyapısı ve teknolojiyi kullanabilme düzeyi belirlenir. Okul/kurumlarda derslerde ve ders dışı etkinliklerde kullanılmakta olan araç gereçlerin sayısı ve ihtiyaç durumu belirlenmelidir. Bu aşamada okul/kurumda hangi işlemlerin elektronik ortamda yapıldığı, gelecekte hangi iş ve işlemlerin elektronik ortamda yapılmasının düşünüldüğü de belirtilmelidir.

Tablo :17 Teknolojik Araç-Gereç Durumu

Araç-Gereçler	2021	2022	2023	İhtiyaç
Etkileşimli Tahta	14	14	14	0
Masaüstü Bilgisayar	20	20	20	0
Diz Üstü Bilgisayar	3	3	3	0
Fotoğraf makinesi	1	1	1	0
Projeksiyon Makinesi	2	2	2	0
TOPLAM	40	40	40	0

Tablo : 18 Fiziki Mekân Durumu

Fiziki Mekân	Var	Yok	Adedi	İhtiyaç	Açıklama
Öğretmen Çalışma Odası		x	0	1	
Ekipman Odası		x	0	0	
Kütüphane	x		1	0	
Rehberlik Servisi	x		1	0	
Resim Odası	x		1	0	
Müzik Odası		x	0	0	
Çok Amaçlı Salon		x	0	0	
Spor Salonu	x		1	0	

2.7.3. Mali Kaynaklar

Kurumun mali kaynakları, bütçe büyüklüğü, döner sermaye, okul-aile birliği gelirleri, kantin vb. gelirler ve harcama kalemleri ortaya konulur. Bütçe işlemlerinin kim tarafından yürütüldüğü belirtilir. Enflasyon oranı da dikkate alınarak plan dönemi boyunca gerçekleşecek kaynak artışı tahmini olarak belirlenir.

Tablo : 19 Kaynak Tablosu

Kaynaklar	2024	2025	2026	2027	2028
Genel Bütçe	220.000 TL	286.000 TL	330.000 TL	363.000 TL	400.000 TL
Okul Aile Birliği	68.878 TL	108.878 TL	140.000 TL	154.000 TL	170.000 TL
Kira Gelirleri	9000	14.500 TL	19.000 TL	21.000 TL	24.000 TL
TOPLAM	297.878 TL	409.378 TL	489.000 TL	538.000 TL	594.000 TL

Okul/kurum bütçesinde giderler aşağıdaki başlıklar altında toplanabilir. Harcama türleri okul/kurumların özelliklerine göre çeşitlilik gösterebilir.

Tablo : 20 Harcama Kalemler

Harcama Kalemi	Çeşitleri
Personel	Ücretli Öğretmen, Usta Öğretici Maaş ve SGK Pirim Ödemesi, Öğrenci SGK Pirim Ödemesi, Devlet Desteği Ödemesi
Onarım	Elektrik, kalorifer tesisatı, çatı ve ıslak zemin tadilatı (Tuvalet) ile sınıf kapılarının bakım ve tadilatı, boya tadilatı, bilgisayar ve etkileşimli tahta bakım ve onarımı.
Sosyal-sportif faaliyetler	Spor ekipmanlarının tedariki, ulaşım giderleri, oyun ve spor alanlarının bakım ve onarımı.
Temizlik	Temizlik malzemeleri alımı
İletişim	Telefon, faks, internet, posta, mesaj giderleri
Kırtasiye	Her türlü kırtasiye ve sarf malzemesi giderleri

Tablo: 21 Gelir-Gider Tablosu

YILLAR	2021		2022		2023	
	GELİR	GİDER	GELİR	GİDER	GELİR	GİDER
HARCAMA KALEMLERİ						
Temizlik	34.452,04	26.774,23	81.577,95	7.683,92	129.443,49	15.257,99
Küçük Onarım				4.956,00		
Bilgisayar Harcamaları						
Büro Makinaları Harcamaları		2.777,40		3.726,00		9.734,22
Telefon		900,50		1.173,00		2.085,15
Elektrik/Su		2999,91		57.059,15		87.553,13
Kırtasiye		2.000,00		6.979,88		14.813,00
GENEL						

2.7.4. İstatistiki Veriler

Tablo : 22

Öğrenci Mevcudu	2021	2022	2023	AÇIKLAMA
Öğrenci Sayısı	175	100	72	
Okul Öncesi Öğrenci Sayısı	10	21	27	
Özel Eğitim Öğrenci Sayısı	0	0	7	
Mesem Öğrenci Sayısı	24	17	10	
Kaynaştırma Öğrenci	3	2	1	
TOPLAM	212	140	117	

Devamsızlıktan Kalan Öğrenci Sayısı	2021	2022	2023	AÇIKLAMA
	0	0	0	

Taşınmalı Öğrenci Sayıları Öğrenci Sayısı	2021	2022	2023	AÇIKLAMA
	58	55	69	

Açılan Kurslara Katılan Öğrenci Sayısı	2021	2022	2023	AÇIKLAMA
Dyk	10	0	0	
Destek Eğitim Odası	2	1	1	
TOPLAM	12	1	1	

Açılan Kurslarda Görev Alan Öğretmen Sayısı	2021	2022	2023	AÇIKLAMA
Dyk	3	0	0	
Destek Eğitim Odası	3	1	2	
TOPLAM	6	1	2	

Sınav Başarı İstatistiği	2021	2022	2023	AÇIKLAMA
YKS Yerleşme Sayıları	7	3	8	Ön Lisans
TOPLAM	7	3	8	

Ulusal, Uluslar Arası veya Yerel Müsabakalarda Derece Alan Öğrenci Sayısı	2021	2022	2023	AÇIKLAMA
Boks	0	2	4	
Atletizm	4	5	7	
TOPLAM	4	7	11	

Ulusal, Uluslar Arası veya Yerel Proje Sayıları	2021	2022	2023	AÇIKLAMA
TÜBİTAK	15	6	6	
AB Projeleri	1	0	0	
Milli Eğitim Bakanlığı Projeleri	2	2	2	
TOPLAM	18	8	8	

2.8. Çevre Analizi (PESTLE)

Tablo : 23 PESTLE Analiz Tablosu

Politik-Yasal etkenler	Ekonomik etkenler
<p>Okul Meslek Lisesi'ne 2011 dönüştürülmüştür. İlk mezunlarını 2013-2014 Eğitim ve Öğretim yılında vermiştir. 2010-2011 yılında itibaren devamlı olarak statü değişikliği yaşamıştır. Bu değişkenler okulun tanıtımını olumsuz etkilemiştir. Ayrıca Liselere geçiş sistemindeki değişiklikler (adrese dayalı kayıt) meslek liselerinin tercih edilirlğini azaltmıştır. Öğrenci sayıları düşüş eğilimindedir. Ayrıca Meslek Dersi Öğretmenleri eksiktir.</p>	<p>İş ve İstihdam alanlarının azlığı nedeniyle, özellikle erkek veliler il dışında çalışmaktadır. İş ve İstihdam alanlarının eksikliği okulda velilerde meslek eğitiminin inandırıcılığını azaltmakta ve veliler tarafından istihdam edilememe endişesi yaşanmaktadır.</p>
Sosyokültürel etkenler	Teknolojik etkenler
<p>Velilerin liseye geçiş sürecinde öğrencinin ilgi ve yeteneklerine bakmaksızın akademik liseleri öncelemesi, meslek liselerinin akademik anlamda yetersiz görülmesi nedeniyle öğrenci sayılarında ciddi bir düşüşe neden olmuştur. Bazı bölümler öğrenci eksikliği nedeniyle kapatılmaktadır.</p>	<p>Okulun teknolojik avantajlara sahip olması, atölye donanımlarının tam olması, akıllı tahta uygulamasının olması, Bilgisayar, İnternet vb. uygulamalardan öğrencilerin rahatlıkla faydalanabilmeleri.</p>
Çevresel Etkenler	
<p>İş ortamının kısıtlı olması nedeniyle öğrenci verilerinin yılın belirli zamanlarında balıkçılık yaparak geçimlerini sağlamaları,</p> <p>Yaz stajı uygulamalarının bölgenin geçim kaynağı olan fındık mevsimine denk gelmesi nedeniyle velilerin yaz stajı uygulamasına sıcak bakmadıkları gözlemlenmektedir.</p>	

2.9. GZFT Analizi

Okulumuzun temel istatistiklerinde verilen okul künyesi, çalışan bilgileri, bina bilgileri, teknolojik kaynak bilgileri ve gelir gider bilgileri ile paydaş anketleri sonucunda ortaya çıkan sorun ve gelişime açık alanlar iç ve dış faktör olarak değerlendirilerek GZFT tablosunda belirtilmiştir. Dolayısıyla olguyu belirten istatistikler ile algıyı ölçen anketlerden çıkan sonuçlar tek bir analizde birleştirilmiştir.

Kurumun güçlü ve zayıf yönleri donanım, malzeme, çalışan, iş yapma becerisi, kurumsal iletişim gibi çok çeşitli alanlarda kendisinden kaynaklı olan güçlülükleri ve zayıflıkları ifade etmektedir ve ayırmda temel olarak okul müdürü/müdürlüğü kapsamında bakılarak iç faktör ve dış faktör ayrımı yapılmıştır.

Güçlü ve Zayıf Yönler

İçsel Faktörler

Tablo : 24 Güçlü Yönler

Öğrenciler	<ul style="list-style-type: none">- Sınıf mevcutlarının düşük olması- Öğrencilerin okul disiplinini bozucu faaliyetlerde bulunmaması,- Öğrencilerin Ön lisans programlarına ek puanla geçebilmeleri.- Okulumuzda öğrencileri teşvik edici sosyal etkinliklere katılımın fazla olması- Bütün alanlara ait uygulama atölyelerinin bulunması- İlçenin il merkezine yakın olması nedeniyle il merkezindeki işletmelerden de yararlanma imkanı
Çalışanlar	<ul style="list-style-type: none">- Kendini geliştiren, gelişime açık ve teknolojiyi kullanan öğretmenlerin olması- Tecrübeli ve istekli öğretim kadrosunun olması.- Kurumda çalışan öğretmenlerin birbirleri ile ve öğrencilerle iletişimlerinin iyi olması.
Veliler	Veli profilinin bölge insanından oluşması ve kültürel farklılıkların bulunmaması.
Bina ve Yerleşke	<ul style="list-style-type: none">-Derslik sayısının yeterli olması-Okulda yer alan bölümlere ait donanımlı atölyelerin var olması.-Okulun çevresinde sağlık kuruluşu ve eczanenin bulunması.-Okulun İlçe emniyet müdürlüğüne yakın olması.-Okulun ilçe merkezinde bulunması-Yerleşim yerinin gürültü ve hava kirliliğinden uzak olması-Eğitim verdiği alanlar bazında bulunduğu bölgede yer alan ilk meslek lisesi olması.
Donanım	<ul style="list-style-type: none">-Bilgi ve iletişim teknolojilerinin eğitim ve öğretim süreçlerinde etkin bir şekilde kullanılması-Öğretmenlere, sınıflarda teknolojiyi materyal olarak kullanma fırsatının verilmesi,-Akıllı tahtaların aktif olarak kullanılması.-Okulda bir tane anasınıfının bulunması
Yönetim Süreçleri	<ul style="list-style-type: none">-Yönetim tarafından kurum kültürünün oluşturulmuş olması-Okul kararları alınırken paydaşların görüş ve önerilerinin dikkate alınması-Sınıflarda mevcudun az olması nedeniyle kontrolün kolay sağlanması birçok disiplin olayının olmadan engellenebilmesi.
İletişim Süreçleri	<ul style="list-style-type: none">- Kurum içi iletişim kanallarının açık olması- İdareyle öğretmenler arası iletişim ve ilişkilerin iyi olması- Gerektiği, ihtiyaç duyulduğu durumlarda ve konularda uzmanlar tarafından çalışma ve seminerlerin yapılabilmesi.
Norm ve Kadro İhtiyacı	<ul style="list-style-type: none">-Okulda birçok branşta öğretmen açığının olmaması.

Tablo :25 Zayıf Yönler

Öğrenciler	-Öğrencilerin okuma alışkanlıklarının yetersizliği -Öğrencilerimizde çevre ve temizlik bilincinin yetersizliği -Öğrenme gücü gösteren çocukların sayısının çok olması. -Ortaöğretime yerleşme sınavlarında başarısı düşük öğrencilerin okulu tercih etmeleri. -Meslek Lisesinin kolay diploma alınan kurum olarak bilinmesi. -Öğrenci devamsızlığının yüksek olması.
Çalışanlar	-Öğretmenlerin mesleki gelişimlerini artırıcı faaliyetlerinin azlığı -Sosyal kulüp faaliyetlerinin nitelikli olmaması, öğrenci ve öğretmenler için formalite gibi görülmesi. -İdare ve öğretmenler tarafından planlanan sosyal faaliyetlere öğrenciler tarafından yeterli talep olmaması
Veliler	-Veli toplantılarına katılımın beklenen düzeyde olmaması -Velinin aşırı korumacılık anlayışı -Velilerin eğitim öğretime ilgisiz olmaları -Okul veli işbirliğinin zayıf olması. -Velilerin öğrenciden üstün başarı beklentisi -Parçalanmış aile çocuklarının çok olması. -Öğrenci velilerinin gelir ve kültür seviyelerinin düşük olması.
Bina ve Yerleşke	-Aynı bahçeyi paylaşan iki farklı okulun olmasından dolayı bahçe kullanımını ve ders işlenişine olumsuz etkileri -Öğrencilerin nitelikli alışveriş yapabileceği ve vakit geçireceği bir kantinin olmaması.
Fiziki Donanım	-Sportif faaliyetler için okulda yeterli alanın olmaması. -Okul binasının çok eski olmasından kaynaklanan yetersizliklerin olması
Bütçe	-Okulumuzdaki eksiklikleri giderecek bütçenin yetersiz olması.
Yönetim Süreçleri	-Görevlendirme ile çalışan öğretmen sayısının çok olması

Fırsatlar ve Tehditler

Dışsal Faktörler

Tablo: 26 Fırsatlar

Politik	Çevremizde kurumsal ve bireysel bazda sürekli gelişmeyi hedefleyen bilinç düzeyinin artıyor olması. Bakanlığımızda; katılımcı, planlı, gelişimci, şeffaf ve performansa dayalı stratejik yönetim” anlayışına geçme çabaları
Ekonomik	-Ekonomik durumları iyi olan velilerin destekleri
Sosyolojik	-Sosyal ve kültürel faaliyetlerin sergilenebilmesi için okula 100 m mesafede bulunan Halk Eğitim Merkezinin kapılarını okula açmış olması. -Okulun düzenlemiş olduğu sosyal ve kültürel faaliyetlere İlçe Milli Eğitim Müdürlüğü ve diğer kurumların gereken ilgiyi göstermesi. -Okulun çevre okullarla ve diğer kamu kuruluşları ile işbirliğinin iyi olması. -Yapılan AB projelerinin okulunu tanıtımında tercih nedeni haline getirmesi -Okulu imajının her geçen yıl daha iyi olması.
Teknolojik	Eğitimde kullanılan araç-gereçlerde ,teknolojik ekipmanlarda ve iletişimde yeni teknolojilerin kullanılması ve bunların bakanlığımızca okullarımıza gönderilmesi
Mevzuat-Yasal	Eğitimde fırsat eşitliğine yönelik alınan tedbirlerin her geçen gün daha artırılması hususundaki çabalar Psikolojik, sosyal ve hatta fiziksel şiddetin eğitim ve disiplin aracı olarak kullanılmasına son verilmesi
Ekolojik	Doğal ortamların eğitim ortamlarını(okul) olumsuz etkilemesine karşı(soğuk-sıcak-yağış-ulaşım vb.) teknoloji ve tedbirlerin gelişmesi Tüm toplumlarda artan çevre bilinci

Tablo: 27 Tehditler

Politik	Eđitim politikalarında çok sık deęişiklik yapılması ve eđitim sistemindeki düzenlemelere ilişkin pilot uygulamaların yetersizliđi Personel Politikaları nedeniyle okulumuzda ki destek personel yetersizliđi ve bunu telafi edebilecek hizmet alımında yaşanan kaynak sorunu
Ekonomik	-Velilerin Sosyo-ekonomik düzeylerindeki farklılıklar. -Eđitim ve öğretimde kullanılan cihaz ve makinelerin yüksek teknolojilere sahip olması nedeniyle bakım, onarımlarının pahalı olması dolayısıyla okulların maddi yönden zorlanması
Sosyolojik	Medyanın (tv, internet, magazin, diziler vb.) öğrenciler üzerinde olumsuz etkilerinin olması -İnsanların çocuklarının eđitimine yönelik duyarlılıklarının aynı oranda olmaması Günün belli saatlerinde boş gezen gençlerin olması Okulda çođunlukla kız öğrencilerin olması. Okulun YKS sınavlarında il başarı seviyesini yakalayamaması. Çevrede parçalanmış aile sayısının fazla olması Öğrencilerin okul dışında boş zamanlarını değerlendirebilecekleri sosyal tesislerin olmaması. Okul çevresinde çok sayıda amacının dışında çalışan internet kafelerin olması.
Teknolojik	Sürekli gelişen ve deęişen teknolojileri takip etme zorunluluđundan doğan maddi kaynak sorunu -E- ortamın güvenliđinin tam sağlanamaması, yersiz, kötüye kullanımları ve yeni gelişen suçlar
Mevzuat- Yasal	Siyasi ve sendikal grupların atama ve görevlendirmelerde yasal düzenlemeler üzerinde etkili olma isteđi - Mevzuatın açık, anlaşılır ve ihtiyaca uygun hazırlanmaması nedeniyle güncelleme ihtiyacının sıklıkla ortaya çıkması Sürekli deęişen sınav sistemleri ve yasal mevzuattan dolayı kaliteli öğrenci kaybı Meslek lisesinin en kolay girilebilen okul olarak algılanmasından dolayı algı seviyesinin düşük öğrencilerin okulu tercih etmesi ve bunun öğrenci ve öğretmeni akademik olarak köreltmesi
Ekolojik	Yeni nesillerde çevre bilincine karşı duyarsızlık.

Gelişim ve Sorun Alanları

Gelişim ve sorun alanları analizi ile GZFT analizi sonucunda ortaya çıkan sonuçların planın geleceğe yönelim bölümü ile ilişkilendirilmesi ve buradan hareketle hedef, gösterge ve eylemlerin belirlenmesi sağlanmaktadır. Gelişim ve sorun alanları ayrımında eğitim ve öğretim faaliyetlerine ilişkin üç temel tema olan Eğitime Erişim, Eğitimde Kalite ve kurumsal Kapasite kullanılmıştır.

-Eğitime erişim, öğrencinin eğitim faaliyetine erişmesi ve tamamlamasına ilişkin süreçleri,

-Eğitimde kalite, öğrencinin akademik başarısı, sosyal ve bilişsel gelişimi ve istihdamı da dâhil olmak üzere eğitim ve öğretim sürecinin hayata hazırlama evresini,

-Kurumsal kapasite ise kurumsal yapı, kurum kültürü, donanım, bina gibi eğitim ve öğretim sürecine destek mahiyetinde olan kapasiteyi belirtmektedir.

Tablo : 28

Eğitime Erişim	Eğitimde Kalite	Kurumsal Kapasite
Okullaşma Oranı	Akademik Başarı	Kurumsal İletişim
Okula Devam/ Devamsızlık	Sosyal, Kültürel ve Fiziksel Gelişim	Kurumsal Yönetim
Okula Uyum, Oryantasyon	Sınıf Tekrarı	Bina ve Yerleşke
Özel Eğitime İhtiyaç Duyan Bireyler	İstihdam Edilebilirlik ve Yönlendirme	Donanım
Yabancı Öğrenciler	Öğretim Yöntemleri	Temizlik, Hijyen
Hayatboyu Öğrenme	Ders araç gereçleri	İş Güvenliği, Okul Güvenliği
		Taşıma ve servis

Gelişim ve Sorun Alanlarımız

1.TEMA: EĞİTİM VE ÖĞRETİME ERİŞİM

1	Okullaşma Oranı / Okul öncesi eğitimde okullaşma oranı.
2	Okula Devam - Devamsızlık /Zorunlu eğitimden erken ayrılma.
3	Okula Uyum / Öğrencilere yönelik oryantasyon faaliyetlerinin yetersizliği.
4	Özel Eğitime İhtiyaç Duyan Bireyler / Özel eğitime ihtiyaç duyan bireylerin uygun eğitime erişiminin sağlanamaması

2.TEMA: EĞİTİM VE ÖĞRETİMDE KALİTE

1	Sosyal, Kültürel ve Fiziksel Gelişim / Eğitim öğretim sürecinde sanatsal, sportif ve kültürel faaliyetlerin yetersizliği
2	Öğretim Yöntemleri / Öğretmenlere yönelik hizmet içi eğitimler
3	Teknolojik imkanlar / Eğitimde bilgi ve iletişim teknolojilerinin kullanımı
4	Rehberlik / Eğitsel, mesleki ve kişisel rehberlik hizmetleri
5	İstihdam Edilebilirlik ve Yönlendirme / Eğitsel değerlendirme ve tanılama çalışmaları
6	Okul sağlığı ve hijyen / Okul sağlığı ve hijyen eğitimi verilememesi.

3.TEMA: KURUMSAL KAPASİTE

1	Kurumsal İletişim / Çalışma ortamlarının iletişimi ve iş motivasyonunu sağlayacak biçimde düzenlenmemesi
2	Kurumsal İletişim / İç ve dış paydaşları ile etkin ve sürekli iletişim sağlanamaması
3	Kurumsal Yönetim / Kurumsal aidiyet duygusunun geliştirilmemesi
4	Kurumsal Yapı / Okul ve kurumların sosyal, kültürel, sanatsal ve sportif faaliyet alanlarının yetersizliği
5	Kurumsal Yapı / Okullardaki fiziki durumun özel eğitime gereksinim duyan öğrencilere uygunluğu

2.10. Tespit ve İhtiyaçların Belirlenmesi

Tablo : 29 Tespit ve İhtiyaçları Belirlenmesi

Durum Analizi Aşamaları	Tespitler	İhtiyaçlar
Uygulanmakta Olan Stratejik Planın Değerlendirilmesi	Öğrenci sayısının artırılmasına yönelik çalışmaların etkili olmadığı görülmüştür.	Alan tanıtımlarının sadece öğrencilere değil öğrenci velilerine de yapılması.
Paydaş Analizi	8.sınıfı olan okullar ve öğrenci velileri ile etkileşimin yetersizliği.	Lise giriş tercih aşamasında Meslek Dersi öğretmenlerinin de okullarda görev alması, rehberlik ve yönlendirmeye dahil olması.
Okul İçi Analiz	Öğrencilerin akademik motivasyonlarının çok düşük olması.	İş birlikçi öğretim tekniklerine ağırlık verilmesi.

3. GELECEĞE BAKIŞ

Okul Müdürlüğümüzün Misyon, vizyon, temel ilke ve değerlerinin oluşturulması kapsamında öğretmenlerimiz, öğrencilerimiz, velilerimiz, çalışanlarımız ve diğer paydaşlarımızdan alınan görüşler, sonucunda stratejik plan hazırlama ekibi tarafından oluşturulan Misyon, Vizyon, Temel Değerler; Okulumuz üst kuruluna sunulmuş ve üst kurul tarafından onaylanmıştır.

3.1. MİSYONUMUZ

Atatürk ilke ve inkılaplarına, milli manevi değerlere bağlı, vatanını, milletini, bayrağını seven ve yücelten sorumluluk sahibi, özgüven duygusu gelişmiş, katılımcı, paylaşımcı, girişken, üretken, yeniliklere açık, sorgulayan ve araştıran teknolojiyi etkin kullanan, başarılarıyla öne çıkan, sosyal yönü kuvvetli, zararlı alışkanlıklardan uzak, sağlıklı ve akılcı bireyler yetiştirmek.

3.2. VİZYONUMUZ

Mesleki ve Teknik Eğitim alanında, okulumuzu bölgemizde bir tercih sebebi ve cazibe merkezi, mensubu olmaktan gurur duyulan güçlü bir marka ve saygın bir eğitim kurumu yapmaktır.

3.3. TEMEL DEĞERLERİMİZ

- 1- Birbirimize saygılı davranırız.
- 2- Okulumuzda iletişim kanalları herkes için açıktır.
- 3- Hizmet verdiklerimizin istek ve beklentileri bizim için önemli ve önceliklidir.
- 4- Çevreyi korur ve geliştiririz.
- 5- Çalışma felsefemiz sürekli gelişmedir.
- 6- Herkes için eğitim anlayışıyla okulu çevreye açarız.
- 7- Problemler çözülmek için vardır anlayışını benimseriz.
- 8- Karar süreçlerine herkesin katılımını sağlarız.
- 9- Öğrenciler bizim varlık nedenimizdir.
- 10- Öğrenci merkezli eğitimi esas alırız.
- 11- Yapararak ve yaşayarak öğrenme ortamları yaratırız.

AMAÇ VE HEDEFLERE İLİŞKİN MİMARİ

1.TEMA : EĞİTİM VE ÖĞRETİME ERİŞİM

Amaç 1 : Kayıt bölgemizde yer alan çocukların okullaşma oranlarını artıran, öğrencilerin uyum ve devamsızlık sorunlarını gideren etkin bir yönetim yapısı kurmak.

Hedef 1.1 : Kayıt bölgemizde yer alan çocukların okullaşma oranları artırılacak ve öğrencilerin uyum ve devamsızlık sorunları da giderilecek

Amaç 2 : Bütün bireylere ulusal ve uluslararası ölçütlerde bilgi, beceri, tutum ve davranışın kazandırılması ile girişimci, yenilikçi, yaratıcı, dil becerileri yüksek, iletişime ve öğrenmeye açık, öz güven ve sorumluluk sahibi sağlıklı ve mutlu bireylerin yetişmesine imkân sağlamak.

Hedef 2.1 : Öğrencilerin ihtiyaç duyacağı çağın gereksinimlerini karşılayacak ve yeniklere ayak uydurmasını sağlayacak çalışmalar gerçekleştirilecek

Hedef 2.2 : Sosyal ve ekonomik sektörler ile iş birliği içinde ulusal ve uluslararası mesleki yeterliliğe, ahilik kültürüne, meslek ahlakına ve mesleki değerlere sahip; yenilikçi, girişimci, üretken, ekonomiye değer katan ehil iş gücü yetiştirilmesi sağlanacaktır

2.TEMA : EĞİTİM VE ÖĞRETİMDE KALİTE

Amaç 3 : Çağın ihtiyaç duyduğu bilgi, beceri ve yetkinlikleri kazandıran, teknolojiyi üreten, tarih bilinci ve bilim aracılığıyla geleceği kurgulayan, nitelikli insan kaynağı yetiştiren, ekonomiye katkı sunan, değerleriyle bireyi hayata hazır kılan, empati ve nezaket kazandıran bir ortaöğretim yapısı ile öğrenciler yetiştirmek.

Hedef 3.1 : Mesleki ve teknik eğitim alanında eğitim-istihdam-üretim ilişkisi güçlendirilecek ve uluslararası iş birliği ve deneyim paylaşımının teşvik edilmesi sağlanacaktır.

3.TEMA : ÖZEL EĞİTİM

Amaç 4 : Farklılıkları dikkate alan bir özel eğitim ve rehberlik anlayışıyla öğrencilerin, eğitim ve yaşam süreçlerindeki potansiyellerini en üst düzeye çıkaracak ve özel gereksinimli bireylerin toplumla bütünleşmelerini sağlayacak bilgi ve beceriler ile ilgi ve yetenekleri doğrultusunda gelişimlerini destekleyecek fiziki, beşerî ve teknolojik imkânları artırmak.

Hedef 4.1 : Öğrencilerin bireysel özelliklerine ve öğrenme ihtiyaçlarına uygun fiziksel ve beşerî iyileştirmeler sağlanarak eğitime erişimlerinin artırılması sağlanacaktır.

Hedef 4.2 : Özel eğitim ihtiyacı olan öğrencilerin kendi ilgi ve yetenekleri doğrultusunda sosyal ve akademik gelişimlerinin desteklenmesi sağlanacaktır.

4.TEMA : KURUMSAL KAPASİTE

Amaç 5 : Türkiye Yüzyılı vizyonu doğrultusunda fiziki ve teknolojik altyapısıyla güçlü, nitelikli personelle eğitime erişimi ve eğitimde kaliteyi artıracak, etkin ve hesap verebilen kurumsal yapıyı geliştirmek.

Hedef 5.1 Tüm kademelerde eğitime erişimi sağlayacak planlamalar yapılarak doğa kaynaklı afetlere ve bulaşıcı hastalıklara karşı dirençli, çevreci ve nitelikli mimariye sahip eğitim ortamlarının oluşturulması sağlanacaktır.

4.AMAÇ, HEDEF VE PERFORMANS GÖSTERGESİ İLE STRATEJİLERİN BELİRLENMESİ

AMAÇ, HEDEF VE EYLEMLER

TEMA I: EĞİTİM VE ÖĞRETİME ERİŞİM

Eğitim ve öğretime erişim okullaşma ve okul terki, devam ve devamsızlık, okula uyum ve oryantasyon, özel eğitime ihtiyaç duyan bireylerin eğitime erişimi, yabancı öğrencilerin eğitime erişimi ve hayat boyu öğrenme kapsamında yürütülen faaliyetlerin ele alındığı temadır.

Performans Göstergeleri

Tablo :30

Amaç 1	Kayıt bölgemizde yer alan çocukların okullaşma oranlarını artıran, öğrencilerin uyum ve devamsızlık sorunlarını gideren etkin bir yönetim yapısı kurmak.						
Hedef 1.1	Kayıt bölgemizde yer alan çocukların okullaşma oranları artırılacak ve öğrencilerin uyum ve devamsızlık sorunları da giderilecek.						
Amacın İlgili Olduğu Program/Alt Program Adı	ORTAÖĞRETİM						
Amacın İlişkili Olduğu Alt Program Hedefi	Mesleki ve Teknik Eğitim						
Performans Göstergeleri	Hedefe Etkisi (%)	Plan Dönemi Başlangıç Değeri	2024	2025	2026	2027	2028
PG-1.1.a Kayıt Bölgesindeki ortaokul son sınıf öğrencileri tarafından tercih edilme oranı (%)	30	20	30	35	40	45	50
PG-1.1.b Özel eğitime yönlendirilen bireylerin yönlendirildikleri eğitime erişim oranı (%)	10	100	100	100	100	100	100
PG-1.1.c Okula yeni başlayan öğrencilerden oryantasyon eğitimine katılanların oranı	10	100	100	100	100	100	100
PG-1.1.d Bir eğitim ve öğretim döneminde devamsızlıktan sınıf tekrarına kalan öğrenci sayısı	10	0	0	0	0	0	0

PG-1.1.e 20 gün ve üzeri devamsız öğrenci oranı	10	0	0	0	0	0	0
PG-1.1.f Okula devamı özendirilecek sosyal-kültürel-sportif faaliyetlerin sayısı	10	25	30	35	40	45	50
PG-1.1.g Maddi ve sosyal nedenlerle örgün eğitimi terk etmek zorunda kalan öğrenci oranı	10	0	0	0	0	0	0
PG-1.1.h Kaynaştırma öğrencileri için açılan Destek Eğitim Odası sayısı	10	3	1	1	1	1	1
Sorumlu Birim	Perşembe Ş.CA. Mtal Kontenjan Belirleme Kayıt Nakil Komisyonu						
İş Birliği Yapılacak Birim(ler)	İLÇE MİLLİ EĞT. MÜD, RAM, ORTAOKULLAR. OKUL AİLE BİRLİĞİ						
Stratejiler	<p>S-1.1.1 Ortaokul sonrası okulumuzun tercih edilirliliğini artırmak için tanıtım ve yönlendirme faaliyetlerine son sınıf öğrencileri başta olmak üzere ortaokul tüm kademelerini içine alan faaliyetler yürütülecek.</p> <p>S-1.1.2 Talep görmeyen alanların kapatılması için teklif sunulacak, bölge ve öğrenci ihtiyaç ve beklentilerini karşılayacak yeni alan ve dallar kazandırmak üzere faaliyetler planlanıp uygulamaya konulacak.</p> <p>S-1.1.3 Sıkıcı bir ortam olarak algılanan okul ortamı sosyal, kültürel ve sportif faaliyet çeşitliliğinin ve kalitesinin artırılması suretiyle öğrencinin olmaktan mutlu olduğu okul iklimine dönüştürülecek.</p>						
Riskler	<ul style="list-style-type: none"> • Mesleki ve teknikeğitimde eğitim hizmeti verilen her alanda işbirliği çalışmalarını için gerekli desteğin sağlanamaması • Meslek Lisesine akademik başarısı düşük olan öğrencilerin gittiği algısı • İlçe okul çağı nüfusunun azalması • Beklenti ve talepleri karşılayacak alan ve dalların kazandırılmasındaki zorluklar • İlçede bir meslek lisesinin daha bulunması, • Velilerin eğitim ve sosyo-ekonomik düzeyinin düşük olması 						
Maliyet Tahmini	50.000 TL						
Tespitler	<ul style="list-style-type: none"> • Mesleki ve teknik ortaöğretim kurumlarıarası imkân ve başarı farklılıkları. • Öğrenci velilerinin okula devam konusunda işbirliğine açık olmaması ve devamsızlık durumlarında öğrenciyi savunmacı refleks geliştirmeleri. • Öğrencilerde ve velilerde devamsızlıktan kalınmayacağı ya da devamsızlıkların silineceği algısının yer etmesi nedeniyle gerekli özenin gösterilmemesi • Mezun öğrencilerin mezun oldukları alanda istihdam edilmede zorluk yaşamaları 						

İhtiyaçlar	<ul style="list-style-type: none"> Mesleki ve teknik eğitim alan öğrencilerin mesleki planlamalarını ilgi, istek ve kabiliyetleri doğrultusunda yapabilmeleri için mesleki ve akademik rehberlik çalışmalarına ihtiyaç duyulması Eğitim Bölgesinde istihdamın sağlanabileceği alanların açılması. Atölye donanımlarının iyileştirilmesi ve yeni atölyelerin kazandırılması.
------------	--

Tablo :31

Amaç 2	Bütün bireylere ulusal ve uluslararası ölçütlerde bilgi, beceri, tutum ve davranışın kazandırılması ile girişimci, yenilikçi, yaratıcı, dil becerileri yüksek, iletişime ve öğrenmeye açık, öz güven ve sorumluluk sahibi sağlıklı ve mutlu bireylerin yetişmesine imkân sağlamak.							
Hedef 2.1	Öğrencilerin ihtiyaç duyacağı çağın gereksinimlerini karşılayacak ve yeniklere ayak uydurmasını sağlayacak çalışmalar gerçekleştirilecek.							
Amacın İlgili Olduğu Program/Alt Program Adı	ORTAÖĞRETİM							
Amacın İlişkili Olduğu Alt Program Hedefi	Mesleki ve Teknik Eğitim							
Performans Göstergeleri	Hedefe Etkisi (%)	Plan Dönemi Başlangıç Değeri	2024	2025	2026	2027	2028	
PG-2.1.a Patent, marka, tasarım, faydalı model başvuru sayısı	20	1	1	1	1	1	1	
PG-2.1.b Kabul edilen AB proje sayısı	30	0	1	1	1	1	1	
PG-2.1. c Kabul edilen TÜBİTAK proje sayısı	25	0	5	6	7	8	9	
PG-2.1.d Özel sektör, Üniversiteler, yerel yönetimler ve STK'ler ile yapılan işbirliği protokolü sayısı	25	0	1	1	1	1	1	
Sorumlu Birim	Perşembe Ş.C.A Mtal Proje Hazırlama Kurulu							
İş Birliği Yapılacak Birim(ler)	İL/İLÇE MEM ARGE BİRİMLERİ, OKUL AİLE BİRLİĞİ							

Stratejiler	<p>S-2.1.1 Okul proje ekibi tarafından öğrencilerin gelişimine katkı sunacak proje ve etkinliklerin takip edilecek ve duyurulacak.</p> <p>S-2.1.2 Okul ve öğrenciler için uygun olan projelere görevlendirilen öğretmenler rehberliğinde katılım sağlanacak.</p> <p>S-2.1.3 Özel Sektör, Üniversiteler, Yerel Yönetimler ve STK'lar ile işbirliği sağlanarak yeni protokoller oluşturulacak.</p>
Riskler	<ul style="list-style-type: none">• Öğrenci motivasyonu (Öğrencilerin başarısızlık endişesiyle projelerde yer almaktan kaçınması)• Veli motivasyonu (Velilerin maddi gerekçeler öne sürerek çocuklarının projelerde yer almasını istememesi)• Öğretmenlerin ders yükü• Öğrencilerin akademik profili (akademik anlamda düşük yeterlilikte öğrenci yoğunluğu)
Maliyet Tahmini	30.000 TL
Tespitler	<ul style="list-style-type: none">• Meslek lisesi öğrencilerinin düşük özgüvene ve düşük akademik donanıma sahip olmaları nedeniyle proje yükü öğretmenlerin omuzlarına kalmaktadır.• Sürekli proje üretilmeli algısı kaliteyi düşürmektedir.• Taşımali eğitim nedeniyle okul dışı faaliyetlere katılım kısıtlıdır.
İhtiyaçlar	<ul style="list-style-type: none">• Taşımali eğitim planlamasının ders dışı proje ve etkinliklere ulaşımı sağlar nitelikte planlanması.• Kaynaklara ve materyallere ulaşım kolaylaştırılması, imkanlarının artırılması.

Tablo 32

Amaç 2	Bütün bireylere ulusal ve uluslararası ölçütlerde bilgi, beceri, tutum ve davranışın kazandırılması ile girişimci, yenilikçi, yaratıcı, dil becerileri yüksek, iletişime ve öğrenmeye açık, öz güven ve sorumluluk sahibi sağlıklı ve mutlu bireylerin yetişmesine imkân sağlamak.						
Hedef 2.2	Sosyal ve ekonomik sektörler ile iş birliği içinde ulusal ve uluslararası mesleki yeterliliğe, ahilik kültürüne, meslek ahlakına ve mesleki değerlere sahip; yenilikçi, girişimci, üretken, ekonomiye değer katan ehil iş gücü yetiştirilmesi sağlanacaktır.						
Amacın İlgili Olduğu Program/Alt Program Adı	ORTAÖĞRETİM						
Amacın İlişkili Olduğu Alt Program Hedefi	Mesleki ve Teknik Eğitim						
Performans Göstergeleri	Hedefe Etkisi (%)	Plan Dönemi Başlangıç Değeri	2024	2025	2026	2027	2028
PG-2.2.1 Kurum/ Kuruluşlarla iş birliği kapsamında girişimci eğitimi desteği alan öğrenci/mezun sayısı	50	0	1	2	3	4	5
PG-2.2.2 İş başı eğitimine katılan atölye ve laboratuvar öğretmeni sayısı	50	1	4	4	4	4	4
Sorumlu Birim	Perşembe Ş.C.A Mtal Tanıtım, Mezunları İzleme, İstihdam, Mesleki Rehberlik Danışma Birimi						
İş Birliği Yapılacak Birim(ler)	YEREL İŞLETMELER, YEREL YÖNETİM BİRİMLERİ, MESLEK ODALARI.						
Stratejiler	S-2.2.1 Mesleki ve teknik ortaöğretim okulları arası imkân ve başarı farkının azaltılmasına yönelik çalışmalar yapılacak, rehberlik ve mesleki planlama çalışmalarının etkinliğinin artırılması sağlanacaktır. S-2.2.2 Meslekî ve teknik eğitim almak isteyen her bireyin erişebileceği ve belge alabileceği eğitim imkânları geliştirilecektir.						
Riskler	<ul style="list-style-type: none">Eğitimin süreç odaklı değil sonuç odaklı görülmesiMesleki ve teknik eğitimde eğitim hizmeti verilen her alanda iş birliği çalışmalarını için gerekli desteğin sağlanamaması						
Maliyet Tahmini	50.000 TL						
Tespitler	<ul style="list-style-type: none">Mesleki ve teknik ortaöğretim kurumları arası imkân ve başarı farklılıklarının olmasıProjelerin yürütülebilmesi için proje yürütücülerinin yeterince desteklenememesiMesleki eğitimde kalite sistemi kapsamında gerçekleştirilen öz değerlendirme sürecine okulların istendik düzeyde destek vermemesi						
İhtiyaçlar	<ul style="list-style-type: none">Mesleki ve teknik eğitim alan öğrencilerin mesleki planlamalarını ilgi, istek ve kabiliyetleri doğrultusunda yapabilmeleri için mesleki ve akademik rehberlik çalışmalarına ihtiyaç duyulmasıMesleki eğitimde kalite sisteminin yaygınlaştırılmasıMesleki eğitimde yapılan iş birlikleri ile atölye ve laboratuvar öğretmenlerinin sektörde işbaşı eğitimi almalarının sağlanması						

Tablo: 33

Amaç 3		Çağın ihtiyaç duyduğu bilgi, beceri ve yetkinlikleri kazandıran, teknolojiyi üreten, tarih bilinci ve bilim aracılığıyla geleceği kurgulayan, nitelikli insan kaynağı yetiştiren, ekonomiye katkı sunan, değerleriyle bireyi hayata hazır kılan, empati ve nezaket kazandıran bir ortaöğretim yapısı ile öğrenciler yetiştirmek.						
Hedef 3.1		Mesleki ve teknik eğitim alanında eğitim-istihdam-üretim ilişkisi güçlendirilecek ve uluslararası iş birliği ve deneyim paylaşımının teşvik edilmesi sağlanacaktır.						
Amacın İlgili Olduğu Program/Alt Program Adı		ORTAÖĞRETİM						
Amacın İlişkili Olduğu Alt Program Hedefi		İstihdama Hazırlık						
Performans Göstergeleri		Hedefe Etkisi (%)	Plan Dönemi Başlangıç Değeri	2024	2025	2026	2027	2028
PG 3.1.1 İşletmelerin ve mezunların mesleki ve teknik eğitime ilişkin memnuniyet oranı (%)	İşletmelerin memnuniyet oranı	30	100	100	100	100	100	100
	Mezunların memnuniyet oranı		100	100	100	100	100	100
PG-3.1.2 Mesleki Eğitim Merkezi Programı'na kayıt olan öğrenci sayısı (Telafi Programı Hariç) (9.Sınıf)		25	2	4	6	8	10	12
PG-3.1.3 Önceki öğrenmeler kapsamında belgelendirilen birey sayısı		25	22	24	26	28	30	32

Sorumlu Birim	Perşembe Ş.C.A Mtal Tanıtım, Mezunları İzleme, İstihdam, Mesleki Rehberlik Danışma Birimi
İş Birliği Yapılacak Birim(ler) Stratejiler	YEREL İŞLETMELER, YEREL YÖNETİM BİRİMLERİ, MESLEK ODALARI.
	S-3.1.1 Mesleki ve teknik eğitim programlarının iş piyasasının ihtiyaçlarıyla uyumlu olmasını ve memnuniyetini sağlamak ve öğrencilere pratik deneyim kazandırmak için işverenler ve endüstri kuruluşlarına yönlendirilecek, ne eğitimde ne istihdamda olan gençler meslekî eğitim merkezi programlarına yönlendirilmesi sağlanacaktır.
	S-3.1.2 Okul bünyesinde yer alan meslekî eğitim merkezindeki öğrenci sayılarını artırılacak faaliyetler planlanacaktır. Mesleki eğitim merkezi bulunmayan yerlere irtibat noktaları kurulacak, mesleki eğitim merkezlerinin mesleklere göre ihtisaslaşması sağlanacak ve yaygın veya serbest öğrenmeler yoluyla edinilen mesleki becerilerin tanınması ve belgelendirilmesine yönelik yöntemler çeşitlendirilerek belge alan birey sayısının artırılması sağlanacaktır.
	S-3.1.3 Öğrencilerin 7 ve 8. sınıflarda bulunan öğrencilere yapılacak tanıtımlar atölye çalışmaları olarak planlanacak, mesleki eğitimi deneyimleme fırsatı verilecek.

Riskler	<ul style="list-style-type: none"> Eğitim-istihdam-üretim ilişkisinin güçlendirilmesinde paydaşlardan beklenen desteğin sağlanamaması Hızla değişen teknoloji sonucunda mesleki eğitimdeki eğitim araçlarının atıl duruma düşmesi Teknolojik gelişmelerin hızı ve sektörün taleplerinin bu doğrultuda değişken olması Mesleki eğitim merkezlerine yönelik olumsuz algı.
Maliyet Tahmini	30.000 TL
Tespitler	<ul style="list-style-type: none"> Mesleki eğitimin paydaşlarıyla etkileşiminin istenen seviyede olmaması Mesleki ve teknik eğitimde politika belirleme ve karar alma süreçlerinde sektör temsilcilerinin isteksiz olması Gelişen teknolojinin mesleklerde değişikliklere sebep olması ve yeni mesleklerin ortaya çıkması Özel sektörün mesleki eğitim alanına yatırımının yetersiz olması
İhtiyaçlar	<ul style="list-style-type: none"> Mesleki ve teknik eğitimde eğitim-üretim ve istihdam ilişkisinin güçlendirilmesi için ilgili taraflarla iş birlikleri kurulması Özel sektörün mesleki eğitim alanına yatırımlarının desteklenmesi amacıyla mevzuat düzenlemelerinin yapılması

Tablo :34

Amaç 4	Farklılıkları dikkate alan bir özel eğitim ve rehberlik anlayışıyla öğrencilerin, eğitim ve yaşam süreçlerindeki potansiyellerini en üst düzeye çıkaracak ve özel gereksinimli bireylerin toplumla bütünleşmelerini sağlayacak bilgi ve beceriler ile ilgi ve yetenekleri doğrultusunda gelişimlerini destekleyecek fiziki, beşerî ve teknolojik imkânları artırmak.							
Hedef 4.1	Öğrencilerin bireysel özelliklerine ve öğrenme ihtiyaçlarına uygun fiziksel ve beşerî iyileştirmeler sağlanarak eğitime erişimlerinin artırılması sağlanacaktır.							
Amacın İlgili Olduğu Program/Alt Program Adı	ÖZEL EĞİTİM VE REHBERLİK							
Amacın İlişkili Olduğu Alt Program Hedefi	Eğitime Erişim ve Fırsat Eşitliği							
Performans Göstergeleri	Hedefe Etkisi (%)	Plan Dönemi Başlangıç Değeri	2024	2025	2026	2027	2028	
PG-4.1.1 Kaynaştırma/ bütünleştirme uygulamaları yoluyla eğitim alan öğrencilerin örgün eğitimdeki toplam özel eğitim ihtiyacı olan öğrencilere oranı (%)	50	11	10	9	8	7	6	
PG 4.1.2 Özel eğitim alanında eğitim verilen paydaş sayısı	Eğitim verilen personel sayısı	25	10	23	23	23	23	23
	Eğitim verilen veli sayısı	25	8	8	8	8	8	8

Sorumlu Birim	Perşembe Ş.C.A Mtal Rehberlik Hizmetleri Okul Yürütme Kurulu
İş Birliği Yapılacak Birim(ler)	İL/İLÇE MEM, RAM, OKUL AİLE BİRLİĞİ
Stratejiler	<p>S-4.1.1 Kaynaştırma/bütünleştirme yoluyla eğitimlerini sürdüren öğrencilere yönelik bilgi, beceri, tutum ve farkındalık kazandırmak için ilgili tüm paydaşlara (öğretmenler, okul yöneticileri, il/ilçe MEM şef ve şube müdürleri ve aileler) çevrim içi veya yüz yüze eğitimler verilecektir.</p> <p>S-4.1.2 Öğretmenlere, en son özel eğitim stratejileri, teknikleri ve en iyi uygulamalar hakkında hizmet içi eğitim, velilere ise Rehberlik ve Araştırma Merkezleri'nde özel eğitim alanında seminerler yüz yüze ve çevrim içi olarak sunulacaktır.</p> <p>S-4.1.3 Kaynaştırma/bütünleştirme uygulamalarının yürütüldüğü okullarda özel eğitim hizmetlerinin koordinasyonunun sağlanmasına yönelik çalışmaların (mevzuat düzenlemeleri, kaynaştırma/bütünleştirme uygulamalarının yürütüldüğü okullarda özel eğitim öğretmeni normu sağlanması vb.) yürütülmesi sağlanacaktır.</p>
Riskler	<ul style="list-style-type: none"> • Sunulacak eğitimler için paydaşların talebinin istenen düzeyde olmaması • İlgili paydaşlara sunulacak eğitimler için uzman personel sayısının ihtiyacı karşılamaması
Maliyet Tahmini	30.000 TL
Tespitler	<ul style="list-style-type: none"> • Kaynaştırma/bütünleştirme uygulamaları yoluyla eğitim hakkında ilgili paydaşların yeterli düzeyde bilgi sahibi olmaması • Özel eğitim ihtiyacı olan öğrencilerin özellikleri ve eğitim süreçleri hakkında ilgili paydaşların yeterli düzeyde bilgi sahibi olmaması
İhtiyaçlar	<ul style="list-style-type: none"> • İlgili paydaşların kaynaştırma/bütünleştirme uygulamaları yoluyla eğitim hakkında bilgi ve farkındalık düzeylerinin artırılması • Öğretmenler, okul yöneticileri ve diğer personel ile ailelerin özel eğitim ihtiyacı olan öğrencilere yönelik bilgi, beceri, tutum ve farkındalıklarının geliştirilmesi

Tablo : 35

Amaç 4	Farklılıkları dikkate alan bir özel eğitim ve rehberlik anlayışıyla öğrencilerin, eğitim ve yaşam süreçlerindeki potansiyellerini en üst düzeye çıkaracak ve özel gereksinimli bireylerin toplumla bütünleşmelerini sağlayacak bilgi ve beceriler ile ilgi ve yetenekleri doğrultusunda gelişimlerini destekleyecek fiziki, beşerî ve teknolojik imkânları artırmak.						
Hedef 4.2	Özel eğitim ihtiyacı olan öğrencilerin kendi ilgi ve yetenekleri doğrultusunda sosyal ve akademik gelişimlerinin desteklenmesi sağlanacaktır.						
Amacın İlgili Olduğu Program/Alt Program Adı	ÖZEL EĞİTİM VE REHBERLİK						
Amacın İlişkili Olduğu Alt Program Hedefi	Özel Eğitim						
Performans Göstergeleri	Hedefe Etkisi (%)	Plan Dönemi Başlangıç Değeri	2024	2025	2026	2027	2028
PG-4.2.1 Sosyal etkinliklerde en az bir faaliyete katılan özel eğitim öğrenci sayısı	50	8	8	8	8	8	8
PG-4.2.2 Özel eğitim ve rehabilitasyon merkezlerinde özel eğitim desteğinden yararlanan aylık ortalama öğrenci sayısı	50	8	8	8	8	8	8

Sorumlu Birim	Perşembe Ş.C.A Mtal Rehberlik Hizmetleri Okul Yürütme Kurulu
İş Birliği Yapılacak Birim(ler)	İL/İLÇE MEM, RAM, OKUL AİLE BİRLİĞİ
Stratejiler	S-4.2.1 Özel eğitim ihtiyacı olan öğrencilerle olağan gelişim gösteren öğrencilerin birlikte yer alacakları sosyal, kültürel, sanatsal ve sportif faaliyetlerin standart olarak düzenlenmesine yönelik çalışmalar yapılacaktır. S-4.2.2 Özel eğitim sınıflarının materyal ihtiyaçları karşılanacak.
Riskler	<ul style="list-style-type: none"> • Özel eğitim sınıflarında derse girecek özel eğitim alanı öğretmenlerinin olmaması • Özel eğitim tanısı noktasında velilerin tanıya güven duymaması ve özel eğitim konusunda ön yargılı tutum ve bilgi eksikliği.
Maliyet Tahmini	100.000 TL
Tespitler	<ul style="list-style-type: none"> • Özel eğitim sınıfında görev alacak özel eğitim mezunu özel eğitim öğretmeni bulunmamaktadır. • Özel eğitim sınıfında donatım eksikliği bulunmaktadır.
İhtiyaçlar	<ul style="list-style-type: none"> • Özel eğitim mezunu Özel Eğitim Öğretmenlerine ihtiyaç duyulmaktadır. • Özel Eğitim sınıflarında materyal ve donatım eksiklerinin giderilmesine ihtiyaç duyulmaktadır.

Tablo :36

Amaç 5	Türkiye Yüzyılı vizyonu doğrultusunda fiziki ve teknolojik altyapısıyla güçlü, nitelikli personelle eğitime erişimi ve eğitimde kaliteyi artıracak, etkin ve hesap verebilen kurumsal yapıyı geliştirmek.						
Hedef 5.1	Tüm kademelerde eğitime erişimi sağlayacak planlamalar yapılarak doğa kaynaklı afetlere ve bulaşıcı hastalıklara karşı dirençli, çevreci ve nitelikli mimariye sahip eğitim ortamlarının oluşturulması sağlanacaktır.						
Amacın İlgili Olduğu Program/Alt Program Adı	KURUMSAL KAPASİTE						
Amacın İlişkili Olduğu Alt Program Hedefi	Fiziki Alt Yapı (Yatırım/İnşaat-Donatım)						
Performans Göstergeleri	Hedefe Etkisi (%)	Plan Dönemi Başlangıç Değeri	2024	2025	2026	2027	2028
PG-5.1.1 Onarım/Tadilat yapılarak iyileştirilen eğitim binası sayısı	100	1	1	1	1	1	1
Sorumlu Birim	Perşembe Şehit Ceyhun Arslantürk Müdürlüğü						
İş Birliği Yapılacak Birim(ler)	İL/İLÇE MEM, YEREL YÖNETİM BİRİMLERİ, MEB						
Stratejiler	S-5.1.1 Okulun niteliğinin artırılması için fiziksel imkânları yetersiz olan alanların onarım çalışmaları yapılacak, afete karşı dirençli ve erişilebilir; enerji ihtiyacı, yalıtım özellikleri, ısıtma ve/veya soğutma sistemlerinin verimli, su kaynaklarının tasarruflu kullanıldığı çevreye duyarlı eğitim yapıları tesis edilecektir.						
Riskler	<ul style="list-style-type: none"> Maliyetlerdeki öngörülemeyen artışlar Doğa kaynaklı afetler Tasarruf önceliklerindeki değişiklikler 						
Maliyet Tahmini	200.000 TL						
Tespitler	<ul style="list-style-type: none"> Spor salonunun tadilata ihtiyacı olduğu için tam kapasite kullanılamamaktadır. Eğitim öğretim dönemleri içerisinde öğrencinin kullanımından kaynaklı belli kalem teknolojik ekipman, fiziksel mekan ve tesisatta kırılma, bozulma vakalarının olması. Okul ortamında salgın ve bulaşıcı hastalıkların bulaş ve yayılma oranının yüksek olması 						
İhtiyaçlar	<ul style="list-style-type: none"> Eğitim binalarının niteliğinin artırılması için fiziksel imkânlarının iyileştirilmesi Ortak kullanım alanlarında hijyen kurallarına uyulmasının sağlanması Bulaşıcı hastalıklara karşı personelin ve öğrencilerin bilinçlendirilmesi 						

Maliyet Tablosunun hazırlanmasında; Tefbis kayıtları, Okul Aile Birliği bütçesi, Resmi kurumlardan gelen ödenek, yardım ve katkılar baz alınmıştır.

MALİYETLENDİRME

Perşembe İlçe Millî Eğitim Müdürlüğü 2024-2028 Stratejik Planı'nın maliyetlendirilmesi sürecindeki temel gaye; stratejik amaç, hedef ve stratejilerin gerektirdiği maliyetlerin ortaya konulması suretiyle politik tercihlerinin ve karar alma sürecinin rasyonelleştirilmesine katkıda bulunmaktır. Bu sayede stratejik plan ile bütçe arasındaki bağlantı güçlendirilecek ve harcamaların önceliklendirilme süreci iyileştirilecektir.

Bu temel gayeden hareketle planın tahmini maliyetlendirilmesi şu şekilde yapılmıştır:

- Hedeflere ilişkin stratejiler durum analizi çalışmaları sonuçları ve ilgili birimlerin katılımlarıyla tespit edilmiştir.
- Stratejilere ilişkin maliyetlerin bütçe dağılımları yapılmadan önce genel yönetim giderleri ayrılmıştır.
- Hesaplamalar yapılırken ilk üç yıl için harcamalara ilişkin olarak Orta Vadeli Program (OVP) 2024-2026'da yer alan program bazlı giderlerin (harcamaların) artış oranları baz alınmıştır. Son iki yıl ise aritmetik artış oranıyla tahmin edilmiştir. Kaynaklara ilişkin olarak yine ilk üç yıl için OVP 2024-2026'da yer alan program bazlı gelirlerin (kaynaklar) artış oranları ve son iki yıl için aritmetik artış oranıyla tahminde bulunulmuştur. Ayrıca merkezi yönetim bütçesiyle beraber sivil toplum kuruluşları ve uluslararası kuruluşların proje-iş birliği katkıları, sosyal yardımlaşma gelirleri gibi bütçe dışı kaynaklar da dikkate alınmıştır.
- Stratejilere ilişkin tahmini maliyetler belirlenirken buradan hareketle hedef maliyetleri de belirlenmiştir.
- Hedef maliyetlerinden yola çıkılarak amaç maliyetleri ortaya çıkarılmış ve amaç maliyetlerinden de stratejik plan maliyeti belirlenmiştir.
- İlimiz Stratejik Planı'nda yer alan maliyetler hesaplanırken Bakanlık Planı'nda yer alan bütçe ve maliyetlendirme bölümü de dikkate alınmıştır.

Toplam kaynakların dağılım oranlarına bakıldığında %97,85'inin Müdürlüğümüz bütçesi, %2,15'inin ise STK'ler ve uluslararası kuruluşların proje-iş birliği katkıları, sosyal yardımlaşma gelirleri gibi bütçe dışı kaynakların katkısı olduğu görülmektedir.

Müdürlüğümüz stratejik planında yedi amaç ve yirmi iki hedef bulunmaktadır. Söz konusu amaç ve hedeflere ilişkin beş yıllık tahmini bütçe dağılımları Tablo 16'de gösterilmiştir. Tabloda görüleceği üzere son iki yılın gelir ve giderlerinde yaşanan artıştan hareketle hazırlanan beş yıllık maliyetlendirme sonucunda Müdürlüğümüzün tahmini olarak **392.000 TL**'lik bir harcama yapacağı öngörülmektedir.

Tablo : 37

AMAÇ VE HEDEF NO	2024	2025	2026	2027	2028	TOPLAM MALİYET
AMAÇ 1	10.000	10.000	10.000	10.000	10.000	50.000
HEDEF 1.1	10.000	10.000	10.000	10.000	10.000	50.000
AMAÇ 2	16.000	16.000	16.000	16.000	16.000	80.000
HEDEF 2.1	6000	6000	6000	6000	6000	30.000
HEDEF 2.2	10.000	10.000	10.000	10.000	10.000	50.000
AMAÇ 3	6000	6000	6000	6000	6000	30.000
HEDEF 3.1	6000	6000	6000	6000	6000	30.000
AMAÇ 4	26.000	26.000	26.000	26.000	26.000	130.000
HEDEF 4.1	6.000	6.000	6.000	6.000	6.000	30.000
HEDEF 4.2	20.000	20.000	20.000	20.000	20.000	100.0000
AMAÇ 5	40.000	40.000	40.000	40.000	40.000	200.000
HEDEF 5.1	40.000	40.000	40.000	40.000	40.000	200.000
TOPLAM KAYNAK	98.000	98.000	98.000	98.000	98.000	392.000

VI. BÖLÜM: İZLEME VE DEĞERLENDİRME İŞLEYİŞ

İzleme ve değerlendirme sürecinin işleyişi ana hatları ile aşağıdaki şekilde özetlenmiştir. Perşembe Şehit Ceyhun Arslantürk Mtal 2024–2028 Stratejik Planı’nda yer alan performans göstergelerinin gerçekleşme durumlarının tespiti yılda iki kez yapılacaktır. Ara izleme olarak nitelendirilebilecek yılın ilk altı aylık dönemini kapsayan birinci izleme kapsamında, OMEMBİS Stratejik Plan Modülü vasıtasıyla, okul/kurumlar ve ilçe millî eğitim müdürlükleri ve il millî eğitim müdürlüğünde bulunan tüm birimlerden sorumlu oldukları performans göstergeleri ve stratejiler ile ilgili gerçekleşme durumlarına ilişkin veriler toplanarak konsolide edilecektir. Performans hedeflerinin gerçekleşme durumları hakkında hazırlanan “Stratejik Plan İzleme Raporu” müdür, müdür yardımcıları, birim amirleri ve kurum içi paydaşların görüşüne sunulacaktır. Bu aşamada amaç, varsa öncelikle yıllık hedefler olmak üzere, hedeflere ulaşılmasının önündeki engelleri ve riskleri belirlemek ve yıllık hedeflere ulaşılmasını sağlamak üzere gerekli görülebilecek tedbirlerin alınmasıdır.

Yılın tamamına ilişkin ikinci izleme kapsamında ise OMEMBİS Stratejik Plan Modülü vasıtasıyla, okul/kurumlar ve ilçe millî eğitim müdürlükleri ve il millî eğitim müdürlüğünde bulunan tüm birimlerden sorumlu oldukları performans göstergeleri ve stratejiler ile ilgili yıl sonu gerçekleşme durumlarına ait veriler toplanarak konsolide edilecektir.

Stratejik Plan Değerlendirme Raporu, üst yönetici başkanlığında yapılan değerlendirme toplantısında stratejik planın kalan süresi için hedeflere nasıl ulaşılacağına ilişkin alınacak gerekli önlemleri de içerecek şekilde nihai hâle getirilerek Bakanlıkça belirtilen tarihe kadar Strateji Geliştirme Başkanlığına gönderilecektir. Hedeflerin ve ilgili performans göstergeleri ile risklerin takibi, hedeften sorumlu birimin harcama yetkisinin; hedeflerin gerçekleşme sonuçlarının harcama birimlerinden alınarak konsolide edilmesi, analizi, değerlendirilmesi ve üst yöneticiye sunulması ise İlçe Millî Eğitim Müdürlüğü Özel Büro Biriminin sorumluluğundadır.

PERFORMANS GÖSTERGELERİ

Perşembe İlçe Millî Eğitim Müdürlüğü 2024-2028 Stratejik Planı'nda belirlenen hedeflere ne ölçüde ulaşıldığını ortaya koyabilecek yeterli sayıda ve nitelikte performans göstergeleri kullanılmıştır. Stratejik planda, izleme ve değerlendirme faaliyetlerinin etkili bir şekilde gerçekleştirilmesi için performans göstergelerinden yararlanılmıştır. Performans göstergelerinin izlenmesinde standartlaşmanın sağlanması ve güvenilirliğin temin edilmesi önemli bir konudur. Bu sebeple performans göstergelerinin kimlik kartı olarak nitelendirilebilecek "Performans Göstergesi Kartı" geliştirilmiştir. Müdürlüğümüze özgü geliştirilen performans göstergesi kartı ile her bir performans göstergesinin kavramsal çerçevesi, veri kaynağı, kapsamı, veri temin dönemi, hesaplama yöntemi gibi bilgiler kayıt altına alınarak gösterge bilgi tablosunda toplanmıştır. Bu yolla performans göstergelerine ilişkin izleme verilerinin güvenilirliğinin ve karşılaştırılabilirliğinin güvence altına alınması sağlanmıştır.

Tablo :38

Amaç 1: Kayıt bölgemizde yer alan çocukların okullaşma oranlarını artıran, öğrencilerin uyum ve devamsızlık sorunlarını gideren etkin bir yönetim yapısı kurmak.

Hedefler	Stratejiler	Sorumlu Birim	İş Birliği Yapılan Birim(ler)
Hedef 1.1: Kayıt bölgemizde yer alan çocukların okullaşma oranları artırılabilecek ve öğrencilerin uyum ve devamsızlık sorunları da giderilecek.	S-1.1.1 Ortaokul sonrası okulumuzun tercih edilirliliğini artırmak için tanıtım ve yönlendirme faaliyetlerine son sınıf öğrencileri başta olmak üzere ortaokul tüm kademelerini içine alan faaliyetler yürütülecek. S-1.1.2 Talep görmeyen alanların kapatılması için teklif sunulacak, bölge ve öğrenci ihtiyaç ve beklentilerini karşılayacak yeni alan ve dallar kazandırmak üzere faaliyetler planlanıp uygulamaya konulacak. S-1.1.3 Sıkıcı bir ortam olarak algılanan okul ortamı sosyal, kültürel ve sportif faaliyet çeşitliliğinin ve kalitesinin artırılması suretiyle öğrencinin olmaktan mutlu olduğu okul iklimine dönüştürülecek	Perşembe Ş.CA. Mtal Kontenjan Belirleme Kayıt Nakil Komisyonu	İLÇE MİLLİ EĞT. MÜD, RAM, ORTAO KULLAR . OKUL AİLE BİRLİĞİ

Tablo :39

Amaç 2: Bütün bireylere ulusal ve uluslararası ölçütlerde bilgi, beceri, tutum ve davranışın kazandırılması ile girişimci, yenilikçi, yaratıcı, dil becerileri yüksek, iletişime ve öğrenmeye açık, öz güven ve sorumluluk sahibi sağlıklı ve mutlu bireylerin yetişmesine imkân sağlamak.

Hedefler	Stratejiler	Sorumlu Birim	İş Birliği Yapılan Birim(ler)
<p>Hedef 2.1: Öğrencilerin ihtiyaç duyacağı çağın gereksinimlerini karşılayacak ve yeniklere ayak uydurmasını sağlayacak çalışmalar gerçekleştirilecek.</p>	<p>S-2.1.1 Okul proje ekibi tarafından öğrencilerin gelişimine katkı sunacak proje ve etkinliklerin takip edilecek ve duyurulacak. S-2.1.2 Okul ve öğrenciler için uygun olan projelere görevlendirilen öğretmenler rehberliğinde katılım sağlanacak. S-2.1.3 Özel Sektör, Üniversiteler, Yerel Yönetimler ve STK'lar ile işbirliği sağlanarak yeni protokoller oluşturulacak.</p>	<p>Perşembe Ş.C.A Mtal Proje Hazırlama Kurulu</p>	<p>İL/İLÇE MEM ARGE BİRİMLERİ, OKUL AİLE BİRLİĞİ</p>
<p>Hedef 2.2 Sosyal ve ekonomik sektörler ile iş birliği içinde ulusal ve uluslararası mesleki yeterliliğe, ahilik kültürüne, meslek ahlakına ve mesleki değerlere sahip; yenilikçi, girişimci, üretken, ekonomiye değer katan ehil iş gücü yetiştirilmesi sağlanacaktır.</p>	<p>S-2.2.1 Mesleki ve teknik ortaöğretim okulları arası imkân ve başarı farkının azaltılmasına yönelik çalışmalar yapılacak, rehberlik ve mesleki planlama çalışmalarının etkinliğinin artırılması sağlanacaktır. S-2.2.2 Meslekî ve teknik eğitim almak isteyen her bireyin erişebileceği ve belge alabileceği eğitim imkânları geliştirilecektir.</p>	<p>Perşembe Ş.C.A Mtal Tanıtım, Mezunları İzleme, İstihdam, Mesleki Rehberlik Danışma Birimi</p>	<p>YEREL İŞLETMELE R, YEREL YÖNETİM BİRİMLERİ, MESLEK ODALARI.</p>

Amaç 3: Çağın ihtiyaç duyduğu bilgi, beceri ve yetkinlikleri kazandıran, teknolojiyi üreten, tarih bilinci ve bilim aracılığıyla geleceği kurgulayan, nitelikli insan kaynağı yetiştiren, ekonomiye katkı sunan, değerleriyle bireyi hayata hazır kılan, empati ve nezaket kazandıran bir ortaöğretim yapısı ile öğrenciler yetiştirmek.

Hedefler	Stratejiler	Sorumlu Birim	İş Birliği Yapılan Birim(ler)
<p>Hedef 3.1: Mesleki ve teknik eğitim alanında eğitim-istihdam-üretim ilişkisi güçlendirilecek ve uluslararası iş birliği ve deneyim paylaşımının teşvik edilmesi sağlanacaktır.</p>	<p>S-3.1.1 Mesleki ve teknik eğitim programlarının iş piyasasının ihtiyaçlarıyla uyumlu olmasını ve memnuniyetini sağlamak ve öğrencilere pratik deneyim kazandırmak için işverenler ve endüstri kuruluşlarına yönlendirilecek, ne eğitimde ne istihdamda olan gençler meslekî eğitim merkezi programlarına yönlendirilmesi sağlanacaktır.</p> <p>S-3.1.2 Okul bünyesinde yer alan meslekî eğitim merkezindeki öğrenci sayılarını artırılacak faaliyetler planlanacaktır. Mesleki eğitim merkezi bulunmayan yerlere irtibat noktaları kurulacak, mesleki eğitim merkezlerinin mesleklere göre ihtisaslaşması sağlanacak ve yaygın veya serbest öğrenmeler yoluyla edinilen mesleki becerilerin tanınması ve belgelendirilmesine yönelik yöntemler çeşitlendirilerek belge alan birey sayısının artırılması sağlanacaktır.</p> <p>S-3.1.3 Öğrencilerin 7 ve 8. sınıflarda bulunan öğrencilere yapılacak tanıtımlar atölye çalışmaları olarak planlanacak, mesleki eğitimi deneyimleme fırsatı verilecek..</p>	<p>Perşembe Ş.C.A Mtal Tanıtım, Mezunları İzleme, İstihdam, Mesleki Rehberlik Danışma Birimi</p>	<p>YEREL İŞLETM ELER, YEREL YÖNET İM BİRİML ERİ, MESLE K ODALA RI</p>

Tablo : 41

Amaç 4: Farklılıkları dikkate alan bir özel eğitim ve rehberlik anlayışıyla öğrencilerin, eğitim ve yaşam süreçlerindeki potansiyellerini en üst düzeye çıkaracak ve özel gereksinimli bireylerin toplumla bütünleşmelerini sağlayacak bilgi ve beceriler ile ilgi ve yetenekleri doğrultusunda gelişimlerini destekleyecek fiziki, beşerî ve teknolojik imkânları artırmak.

Hedefler	Stratejiler	Sorumlu Birim	İş Birliği Yapılan Birim(ler)
Hedef 4.1: Öğrencilerin bireysel özelliklerine ve öğrenme ihtiyaçlarına uygun fiziksel ve beşerî iyileştirmeler sağlanarak eğitime erişimlerinin artırılması sağlanacaktır..	<p>S-4.1.1 Kaynaştırma/bütünleştirme yoluyla eğitimlerini sürdüren öğrencilere yönelik bilgi, beceri, tutum ve farkındalık kazandırmak için ilgili tüm paydaşlara (öğretmenler, okul yöneticileri, il/ilçe MEM şef ve şube müdürleri ve aileler) çevrim içi veya yüz yüze eğitimler verilecektir.</p> <p>S-4.1.2 Öğretmenlere, en son özel eğitim stratejileri, teknikleri ve en iyi uygulamalar hakkında hizmet içi eğitim, velilere ise Rehberlik ve Araştırma Merkezleri'nde özel eğitim alanında seminerler yüz yüze ve çevrim içi olarak sunulacaktır.</p> <p>S-4.1.3 Kaynaştırma/bütünleştirme uygulamalarının yürütüldüğü okullarda özel eğitim hizmetlerinin koordinasyonunun sağlanmasına yönelik çalışmaların (mevzuat düzenlemeleri, kaynaştırma/bütünleştirme uygulamalarının yürütüldüğü okullarda özel eğitim öğretmeni normu sağlanması vb.) yürütülmesi sağlanacaktır.</p>	Perşembe Ş.C.A Mtal Rehberlik Hizmetleri Okul Yürütme Kurulu	İL/İLÇE MEM, RAM, OKUL AİLE BİRLİĞİ
Hedef 4.2 Özel eğitim ihtiyacı olan öğrencilerin kendi ilgi ve yetenekleri doğrultusunda sosyal ve akademik gelişimlerinin desteklenmesi sağlanacaktır.	<p>S-4.2.1 Özel eğitim ihtiyacı olan öğrencilerle olağan gelişim gösteren öğrencilerin birlikte yer alacakları sosyal, kültürel, sanatsal ve sportif faaliyetlerin standart olarak düzenlenmesine yönelik çalışmalar yapılacaktır.</p> <p>S-4.2.2 Özel eğitim sınıflarının materyal ihtiyaçları karşılanacak.</p>	Perşembe Ş.C.A Mtal Rehberlik Hizmetleri Okul Yürütme Kurulu	İL/İLÇE MEM, RAM, OKUL AİLE BİRLİĞİ

Amaç 5: Türkiye Yüzyılı vizyonu doğrultusunda fiziki ve teknolojik altyapısıyla güçlü, nitelikli personelle eğitime erişimi ve eğitimde kaliteyi artıracak, etkin ve hesap verebilen kurumsal yapıyı geliştirmek.

Hedefler	Stratejiler	Sorumlu Birim	İş Birliği Yapılan Birim(ler)
Hedef 5.1: Tüm kademelerde eğitime erişimi sağlayacak planlamalar yapılarak doğa kaynaklı afetlere ve bulaşıcı hastalıklara karşı dirençli, çevreci ve nitelikli mimariye sahip eğitim ortamlarının oluşturulması sağlanacaktır.	S-5.1.1 Okulun niteliğinin artırılması için fiziksel imkânları yetersiz olan alanların onarım çalışmaları yapılacak, afete karşı dirençli ve erişilebilir; enerji ihtiyacı, yalıtım özellikleri, ısıtma ve/veya soğutma sistemlerinin verimli, su kaynaklarının tasarruflu kullanıldığı çevreye duyarlı eğitim yapıları tesis edilecektir.	Perşembe Şehit Ceyhan Arslantürk Müdürlüğü	İL/İLÇE MEM, YEREL YÖNET İM BİRİML ERİ, MEB

Stratejik Plan Üst Kurulu:

ADI SOYADI	ÜNVANI	İMZA
Murat VARICI	Okul Müdürü	
Recep YADİGAR	Müdür Yardımcısı	
Fatma KORKMAZ	Alan Şefi	
Mustafa AYDIN	Öğretmen	
Erdoğan AYDIN	Okul Aile Birliği Başkanı	
Zehra BICIL	Okul Aile Birliği Üyesi	

NO	İLKOKUL ÖĞRENCİLERİ İÇİN KONU BAŞLIKLARI	Kesinlikle Katılıyorum	Katılıyorum	Kararsızım	Kesinlikle Katılmıyorum	Katılmıyorum
		()	()	()	()	()
01-	Okulumu seviyorum.	()	()	()	()	()
02-	Okulumda kendimi güvende hissediyorum.	()	()	()	()	()
03-	Okulumun içi ve bahçesi temizdir.	()	()	()	()	()
04-	Öğretmenim adildir.	()	()	()	()	()
05-	Öğretmenim benimle ilgileniyor.	()	()	()	()	()
06-	Yardıma ihtiyacım olursa öğretmenim bana yardım eder.	()	()	()	()	()
07-	Öğretmenim derse katılmamı sağlar.	()	()	()	()	()
08-	Öğretmenim dersleri farklı araçlar kullanarak anlatır.	()	()	()	()	()
09-	Okul kantininde yeterli ve sağlıklı yiyecekler var.	()	()	()	()	()
10-	Okulda ders dışı eğlenceli etkinlikler var.	()	()	()	()	()
11-	Teneffüslerde ihtiyaçlarımı giderebiliyorum.	()	()	()	()	()
12-	Öğretmenim her gün beni çok çalıştırıyor.	()	()	()	()	()

NO	ORTAOKUL ÖĞRENCİLERİ İÇİNKONU BAŞLIKLARI	Kesinlikle	Katılıyorum	Kararsızım	Kesinlikle Katılmıyorum	Katılmıyorum
		()	()	()	()	()
01-	Okulda kendimi güvende hissediyorum.	()	()	()	()	()
02-	Okul temiz ve hijyeniktir.	()	()	()	()	()
03-	Okulun fiziki koşullarını yeterlidir.	()	()	()	()	()
04-	Okul, yeni kabul edilen çocuklara uygun desteği sağlar.	()	()	()	()	()
05-	Farklı kültürlerden gelen öğrencilerin bu okulda memnuniyetle karşılanacağını düşünüyorum.	()	()	()	()	()
06-	Öğretmenlerime ihtiyaç duyduğumda kolaylıkla görüşebilirim.	()	()	()	()	()
07-	Okul müdürüne ihtiyaç duyduğumda kolaylıkla görüşebilirim.	()	()	()	()	()
08-	Okul rehberlik servisinden ihtiyaçlarım doğrultusunda faydalanabiliyorum.	()	()	()	()	()
09-	Okul kişisel hedefler belirlememde ve bu hedeflere ulaşmamda yeterli rehberlik ediyor.	()	()	()	()	()
10-	Okulumda yer almam için birçok fırsat var.	()	()	()	()	()
11-	Okul bana yeterli ders dışı etkinlik olanakları sunuyor.	()	()	()	()	()
12-	Okul kulüpleri amacına uygun şekilde gelişimime katkı sağlıyor.	()	()	()	()	()
13-	Öğretmenlerim sınıfta adil kurallara sahipler ve tarafsızlar.	()	()	()	()	()
14-	Öğretmenlerim beni daha iyi performans göstermem için teşvik ediyor.	()	()	()	()	()
15-	Öğretmenlerim derslerin işlenişinde farklı ve ilgi çekici yöntemler kullanır.	()	()	()	()	()
16-	Sınav ve ödevlerin beni değerlendirmek için adil ve yeterli olduğunu düşünüyorum.	()	()	()	()	()
17-	Okulda düzenlenen sanatsal ve kültürel faaliyetler yeterlidir.	()	()	()	()	()
18-	Okulda öğrencilerin görüşleri dikkate alınır.	()	()	()	()	()
19-	Okul kantininde yeterli ve sağlıklı yiyecekler var.	()	()	()	()	()
20-	DYK'leri yeterli buluyorum.	()	()	()	()	()

NO	LİSE ÖĞRENCİLERİ İÇİN KONU BAŞLIKLARI	Kesinlikle	Katılıyorum	Katılıyorum	Kararsızım	Kesinlikle	Katılmıyorum	Katılmıyorum
		Katılıyorum	Katılmıyorum	Katılmıyorum	Katılmıyorum	Katılmıyorum	Katılmıyorum	Katılmıyorum
01-	Okulda kendimi güvende hissediyorum.	()	()	()	()	()	()	()
02-	Okul temiz ve hijyeniktir.	()	()	()	()	()	()	()
03-	Okulun fiziki koşullarını yeterlidir.	()	()	()	()	()	()	()
04-	Okul, yeni kabul edilen öğrencilere uygun desteği sağlar.	()	()	()	()	()	()	()
05-	Farklı kültürlerden gelen öğrencilerin bu okulda memnuniyetle karşılanacağını düşünüyorum.	()	()	()	()	()	()	()
06-	Öğretmenlerime ihtiyaç duyduğumda kolaylıkla görüşebilirim.	()	()	()	()	()	()	()
07-	Okul müdürüne ihtiyaç duyduğumda kolaylıkla görüşebilirim.	()	()	()	()	()	()	()
08-	Okul rehberlik servisinden ihtiyaçlarımı doğrultusunda faydalanabiliyorum.	()	()	()	()	()	()	()
09-	Okul kişisel hedefler belirlememde ve bu hedeflere ulaşmamda yeterli rehberlik ediyor.	()	()	()	()	()	()	()
10-	Okulumda yer almam için birçok fırsat var.	()	()	()	()	()	()	()
11-	Okul bana yeterli ders dışı etkinlik olanakları sunuyor.	()	()	()	()	()	()	()
12-	Okul kulüpleri amacına uygun şekilde gelişimime katkı sağlıyor.	()	()	()	()	()	()	()
13-	Öğretmenlerim sınıfta adil kurallara sahipler ve tarafsızlar.	()	()	()	()	()	()	()
14-	Öğretmenlerim beni daha iyi performans göstermem için teşvik ediyor.	()	()	()	()	()	()	()
15-	Öğretmenlerim derslerin işlenişinde farklı ve ilgi çekici yöntemler kullanır.	()	()	()	()	()	()	()
16-	Sınav ve ödevlerin beni değerlendirmek için adil ve yeterli olduğunu düşünüyorum.	()	()	()	()	()	()	()
17-	Okulda düzenlenen sanatsal ve kültürel faaliyetler yeterlidir.	()	()	()	()	()	()	()
18-	Okulda öğrencilerin görüşleri dikkate alınır.	()	()	()	()	()	()	()
19-	Okul kantininde yeterli ve sağlıklı yiyecekler var.	()	()	()	()	()	()	()
20-	DYK'leri yeterli buluyorum.	()	()	()	()	()	()	()

NO	MESLEK LİSESİ ÖĞRENCİLERİ İÇİNKONU BAŞLIKLARI	Kesinlikle	Katılıyorum	Kararsızım	Kesinlikle	Katılmıyorum
		Katılıyorum	Katılıyorum	Kararsızım	Katılıyorum	Katılmıyorum
01-	Okulda kendimi güvende hissediyorum.	()	()	()	()	()
02-	Okul temiz ve hijyeniktir.	()	()	()	()	()
03-	Okulun fiziki koşullarını yeterlidir.	()	()	()	()	()
04-	Okul, yeni kabul edilen öğrencilere uygun desteği sağlar.	()	()	()	()	()
05-	Farklı kültürlerden gelen öğrencilerin bu okulda memnuniyetle karşılaşacağını düşünüyorum.	()	()	()	()	()
06-	Öğretmenlerime ihtiyaç duyduğumda kolaylıkla görüşebilirim.	()	()	()	()	()
07-	Okul müdürüne ihtiyaç duyduğumda kolaylıkla görüşebilirim.	()	()	()	()	()
08-	Okul rehberlik servisinden ihtiyaçlarım doğrultusunda faydalanabiliyorum.	()	()	()	()	()
09-	Okul meslek seçimim konusunda hedefler belirlememde ve bu hedeflere ulaşmamda yeterli rehberlik ediyor.	()	()	()	()	()
10-	Mesleki gelişimimle ilgili yapılan etkinlikleri (seminer, okul dışı faaliyetler..) yeterli buluyorum.	()	()	()	()	()
11-	Okulumda mesleki eğitimimi destekleyici fiziki donanım ve alt yapının yeterli olduğunu düşünüyorum.	()	()	()	()	()
12-	Staj imkânlarından en verimli şekilde faydalanmamız için gereklirehberlik ve yerleştirmenin doğru yapıldığını düşünüyorum.	()	()	()	()	()
13-	Okulumda yer almam için birçok fırsat var.	()	()	()	()	()
14-	Okul bana yeterli ders dışı etkinlik olanakları sunuyor.	()	()	()	()	()
15-	Okul kulüpleri amacına uygun şekilde gelişimime katkı sağlıyor.	()	()	()	()	()
16-	Öğretmenlerim sınıfta adil kurallara sahipler ve tarafsızlar.	()	()	()	()	()
17-	Öğretmenlerim beni daha iyi performans göstermem için teşvik ediyor.	()	()	()	()	()
18-	Öğretmenlerim derslerin işlenişinde farklı ve ilgi çekici yöntemlerle kullanır.	()	()	()	()	()
19-	Okul kantininde yeterli ve sağlıklı yiyecekler var.	()	()	()	()	()
20-	DYK'leri yeterli buluyorum.	()	()	()	()	()
21-	Sınav ve ödevlerin beni değerlendirmek için adil ve yeterli olduğunu düşünüyorum.	()	()	()	()	()
22-	Okulda düzenlenen sanatsal ve kültürel faaliyetler yeterlidir.	()	()	()	()	()
23-	Okulda öğrencilerin görüşleri dikkate alınır.	()	()	()	()	()

Kıymetli Öğretmenimiz;

- Bu anketin amacı, okul/kurum çalışmaları hakkındaki görüşlerinizi almaktır.
- Bu ankette kimlik bilgileri yer almaz.
- Lütfen okul hakkındaki görüşlerinizi en iyi yansıtan kutuya “X” işareti koyarak belirtiniz.
- Anketimize katıldığınız için teşekkür ederiz.

Kıymetli Velimiz;

- Bu anketin amacı, okul/kurum çalışmaları hakkındaki görüşlerinizi almaktır.
- Bu ankette kimlik bilgileri yer almaz.
- Lütfen okul/kurum hakkındaki görüşlerinizi en iyi yansıtan kutuya “X” işareti koyarak belirtiniz.
- Anketimize katıldığınız için teşekkür ederiz.

NO	ÖĞRETMENLER İÇİN KONU BAŞLIKLARI	Kesinlikle	Katılıyorum	Kararsızım	Kesinlikle	Katılmıyorum
		Katılıyorum	Katılmıyorum	Katılmıyorum	Katılıyorum	Katılmıyorum
01-	Okulun misyonu ve vizyonunu tam olarak anlıyorum.	()	()	()	()	()
02-	Okulda eğitim ve yönetim kalitesi sürekli olarak gelişiyor.	()	()	()	()	()
03-	Okul temiz ve hijyeniktir.	()	()	()	()	()
04-	Okul, öğrencilerin ve personelin güvenliğini sağlamak için uygun güvenlik önlemleri alır.	()	()	()	()	()
05-	Okul, yeni kabul edilen öğrencilere uygun desteği sağlar.	()	()	()	()	()
06-	Okulumuz mesleki yeterliliğimi geliştirmek için eğitim fırsatları sunuyor.	()	()	()	()	()
07-	Okul yönetiminiz öğretmenleri etkin bir şekilde yönlendirir.	()	()	()	()	()
08-	Okulumuz, öğrencilerin öğrenme ilgisini uyandıracak bir öğrenme ortamı oluşturmuştur.	()	()	()	()	()
09-	Etkili bir öğretmen olmak için ihtiyaç duyduğum kaynaklara erişimim var.	()	()	()	()	()
10-	Bana sunulan kaynakları kullanmak için gerekli eğitime sahibim.	()	()	()	()	()
11-	Okulumuzun, farklı ihtiyaçları olan öğrencileri desteklemek için etkin bir politikası vardır.	()	()	()	()	()
12-	Okulumuz müfredat uygulamasını etkin bir şekilde izler.	()	()	()	()	()
13-	Okulumuz, velilere uygun etkinlikler düzenlemektedir.	()	()	()	()	()
14-	Diğer öğretmenlerle iş birliği yaparım.	()	()	()	()	()
15-	Okul personeli arasında dostane bir ilişki sürdürülür.	()	()	()	()	()
16-	Takım ruhumuz ve moralimiz yüksek.	()	()	()	()	()
17-	Okulumuza aidiyet hissediyorum.	()	()	()	()	()

NO	VELİLER İÇİN KONU BAŞLIKLARI	Kesinlikle Katılıyorum	Katılıyorum	Kararsızım	Kesinlikle Katılmıyorum	Katılmıyorum
02-	Okulda eğitim ve yönetim kalitesi sürekli olarak gelişiyor.	()	()	()	()	()
03-	Okul temiz ve hijyeniktir.	()	()	()	()	()
04-	Okul, öğrencilerin ve personelin güvenliğini sağlamak için uygun güvenlik önlemleri alır.	()	()	()	()	()
05-	Okul, yeni kabul edilen öğrencilere uygun desteği sağlar.	()	()	()	()	()
06-	Okul, çocuğumun okumaya olan ilgisini geliştirmesine yardımcı olabilir.	()	()	()	()	()
07-	Okul çocuğumun öğrenme ilgisini güçlendiriyor.	()	()	()	()	()
08-	Okul çocuğumun ahlaki gelişimini teşvik edebilir.	()	()	()	()	()
09-	Okulda kullanılan değerlendirme yöntemleri çocuğumun gelişimini tüm yönleriyle anlamama yardımcı oluyor.	()	()	()	()	()
10-	Okul, çocuğumun öğrenme performansı ve gelişimi hakkında beni iyibilgilendiriyor.	()	()	()	()	()
11-	Okul çocuğuma duygusal rahatsızlık ve öğrenme güçlükleri ile karşılaştığımda yeterli desteği ve rehberlik sağlar.	()	()	()	()	()
12-	Öğretmenlerin benimle iletişim kurma yöntemlerinden memnunum.	()	()	()	()	()
13-	Herhangi bir problem durumunda müdür endişelerime cevap veriyor.	()	()	()	()	()
14-	Okulda, velilerin ihtiyaçlarına uygun eğitim faaliyetleri düzenlenir.	()	()	()	()	()
15-	Okul, çocukların gelişimini desteklemek için velilerle iyi bir ilişki kurar.	()	()	()	()	()
16-	Okul, aktif veli katılımını teşvik eder.	()	()	()	()	()
17-	Okulun veli etkinliklerine aktif olarak katılırım.	()	()	()	()	()
18-	Bir veli olarak okula aidiyet hissediyorum.	()	()	()	()	()
19-	Çocuğumun ev ödevlerini tamamlamasını sağlarım.	()	()	()	()	()
20-	Çocuğumu okumaya teşvik ederim.	()	()	()	()	()
21-	Çocuğumun her gün okula gitmesini sağlarım.	()	()	()	()	()
22-	Çocuğumun eğitiminde aktif bir ortağım.					

Ek-5 Stratejik Plan Mimarisi

(HEDEF KARTLARI HAZIRLANIRKEN KULLANILACAKTIR. STRATEJİK PLANA EKLENMEYECEKTİR.)

Yasal yükümlülükler ve mevzuat analizi, üst politika belgeleri, literatür taraması, GZFT analizi ve eğitim sisteminin gelişim ve sorun alanları dikkate alınarak okulu/kurumu 2024–2028 Stratejik Planı'nın temel mimarisi oluşturulmuştur. Geleceğe yönelim bölümü bu mimari çerçevesinde yapılandırılacaktır. Okul ve kurum türlerine göre doküman içerisindeki bilgilerden yararlanılarak örnek stratejik plan mimarileri oluşturabileceklerdir.

1. Eğitime ve Öğretime Erişim ve Katılım

1.1. Okula devam ve tamamlama

- 1.1.1. Sınıf tekrarı
- 1.1.2. Okulu bırakma
- 1.1.3. Devamsızlık

1.2. Ders Dışı etkinliklere katılım

- 1.2.1. Kulüp faaliyetleri
- 1.2.2. Gezi, Fuar ve Gözlem Faaliyetleri
- 1.2.3. Sosyal Sorumluluk Faaliyetleri
- 1.2.4. Bölgesel (yerel), Ulusal ve Uluslararası Proje, Yarışma vb. Etkinliklere Katılım

1.3. Özel eğitime ihtiyaç duyan bireylerin erişimi

1.4. Destekleme ve yetiştirme kurslarına katılım ve devam

1.5. Özel politika gerektiren grupların eğitim ve öğretime erişimi (göçmenler, romanlar, mevsimlik tarım işçilerinin çocuklarının eğitimi vd.)

1.6. Uzaktan eğitim faaliyetlerine katılım

1.7. Bir üst öğrenime geçiş

1.8. Mezuniyet oranı

2. Eğitim ve Öğretimde Kalite

2.1. Akademik Kazanımlar

- 2.1.1. Türkçe ve yabancı dil
 - 2.1.1.1. Dinleme
 - 2.1.1.2. Konuşma
 - 2.1.1.3. Okuma

- 2.1.1.4. Yazma
- 2.1.1.5. Okunan Kitap Sayısı
- 2.1.1.6. Okuma, Yazma ve Konuşma Etkinlikleri

- 2.1.2. Matematik
- 2.1.3. Fen Bilimleri
- 2.1.4. Sosyal Bilimler
- 2.1.5. Meslek Dersleri
- 2.1.6. Eğitim Bilişim Ağı

2.2. 21.yy. Becerileri

- 2.2.1. STEM
- 2.2.2. Yapay Zekâ
- 2.2.3. Çevre ve İklim Değişikliği
 - 2.2.3.1. Kaynakların Tasarruflu Kullanımı
- 2.2.4. Finansal Okuryazarlık
- 2.2.5. Dijital Okuryazarlık
- 2.2.6. İletişim ve İş Birliği
- 2.2.7. Bilgi ve Medya Okuryazarlığı
- 2.2.8. Girişimcilik
- 2.2.9. Sosyal ve Kültürlerarası Beceriler
- 2.2.10. Problem Çözme Becerileri (Matematiksel problem çözmeden çatışmaçözmeye kadar detaylandırılabilir.)
- 2.2.11. Eleştirel Düşünme Becerileri
- 2.2.12. *Yaratıcılık (Yenilikçilik) ve Bilimsel Araştırma Becerileri
- 2.2.13. Veri Okuryazarlığı
- 2.2.14. Sürdürülebilirlik ve İleri Dönüşüm

2.3. Toplumsal Yaşam Becerileri

- 2.3.1. Sevgi, Saygı, Adalet ve Hoşgörü Kazanımları
- 2.3.2. Ahlaki ve Etik Değerler

2.4. Değerler Eğitimi

- 2.4.1. Okul Hizmetlerine Katılım (temizlik, bakım vb.)
- 2.4.2. Sosyal Sorumluluk Çalışmaları

2.5. Ölçme ve Değerlendirme

- 2.5.1. Okul Sınavları

- 2.5.2. Ulusal Sınavlar
- 2.5.3. Ulusal ve Uluslararası Faaliyetlerde Alınan Dereceler

2.6. Sektöre, Üst Öğrenime Hazırlık ve İstihdam

- 2.6.1. Atölye Eğitimleri
- 2.6.2. Staj Eğitimleri
- 2.6.3. Buluş, Patent, Endüstriyel Tasarım, Marka ve Faydalı Model
- 2.6.4. Mesleki Alan Etkinlikleri
- 2.6.5. Mesleki Eğitime Katkı Sağlayacak İş Birlikleri

2.7. Rehberlik

- 2.7.1. Eğitsel Rehberlik
- 2.7.2. Mesleki Rehberlik
- 2.7.3. Kişisel Rehberlik
- 2.7.4. Oryantasyon
- 2.7.5. Aile rehberliği

3. Kurumsal Kapasite

3.1. Fiziksel İmkânlar ve Donatım

- 3.1.1. Derslikler
- 3.1.2. Spor Salonu
- 3.1.3. Kütüphane
- 3.1.4. Çok amaçlı Salon
- 3.1.5. Öğretmenler Odası
- 3.1.6. İdari Bölümler
- 3.1.7. Okul Bahçesi
- 3.1.8. Atölyeler
- 3.1.9. Laboratuvarlar
- 3.1.10. Yatakhane/Pansiyon
- 3.1.11. Yemekhane
- 3.1.12. Tuvaletler
- 3.1.13. Oyun Alanları
- 3.1.14. Bilişim Sınıfları

3.2. Mali Yönetim

- 3.2.1. Döner Sermaye Gelirleri
- 3.2.2. Mal ve Hizmet Alımları

3.2.3. Enerji Verimliliği

3.2.4. Kaynak Tasarrufu

3.3. İnsan kaynakları

3.3.1. Öğretmenlerin Mesleki Gelişimi

3.3.1.1. Okul Temelli Mesleki Gelişim Faaliyetleri

3.3.1.2. Öğretmen Bilişim Ağı

3.3.1.3. Mahalli Hizmet İçi Eğitimler

3.3.1.4. Aday Öğretmenlik

3.3.1.5. Mentorluk ve Koçluk

3.3.1.6. Ulusal ve Uluslararası İyi Uygulama Örnekleri

3.3.1.7. Personel Ödül Yönetimi

3.3.2. Okul Yöneticilerinin Mesleki Gelişimi

3.3.2.1. Öğretmen Bilişim Ağı

3.3.2.2. Mahalli Hizmet İçi Eğitimler

3.3.2.3. Mentorluk ve Koçluk

3.3.2.4. Ulusal ve Uluslararası İyi Uygulama Örnekleri

3.3.3. Destek Personelinin Mesleki Gelişimi

3.3.4. Motivasyon

3.3.5. İş Doyumu

3.3.6. Oryantasyon

3.3.7. Personelin İyi Olma Hali

3.4. Organizasyon

3.4.1. Görev Dağılımı

3.4.2. Kurul ve Komisyonlar

3.4.3. Okul Aile Birliği

3.4.4. Katılımcılık

3.4.5. Şeffaflık ve Hesap Verebilirlik

3.4.6. İzleme ve Değerlendirme

3.4.7. Bilgi ve İletişim Teknolojilerinden Yararlanma

3.4.8. Öğrenci İşlerinin Yönetimi

3.4.9. Kurum İçi İletişim

3.4.10. Okul Toplum İlişkileri

3.4.11. Kurumlar Arası İletişim ve İş Birliği

3.5. Okul Saęlıęı ve Gvenlięi

- 3.5.1. Kantin
- 3.5.2. Tuvaletler
- 3.5.3. Temizlik ve Hijyen Farkındalıęı
- 3.5.4. Saęlıklı Beslenme ve Obezite
- 3.5.5. Bulaşıcı Hastalıklar
- 3.5.6. Baęımlılıkla Mcadele
- 3.5.7. Gıda Gvenlięi
- 3.5.8. Okul evresi Gvenlięi
- 3.5.9. İř Saęlıęı ve Gvenlięi (Okul Kazaları, Atlye Denetimleri vb.)
- 3.5.10. Zorbalık ve Őiddet

3.6. Sivil Savunma

- 3.6.1. İlk Yardım ve Acil Durum
- 3.6.2. Afet riski azaltma
 - 3.6.2.1. Deprem
 - 3.6.2.2. Sel
 - 3.6.2.3. Heyelan
 - 3.6.2.4. Yangın
 - 3.6.2.5. ıę
 - 3.6.2.6. Salgın hastalıklar

- Okul/kurum stratejik plan mimarisinin kavramsal erevesi olarak hazırlanmıřtır.
- 3 tema/ama altında hedeflerin, stratejilerin ve performans gstergelerinin belirlenmesi iin oluřturulmuř anahtar kavramlar yer almaktadır.

(Belirtilen hususlar okul ve kurumlar iin kullanılabilirse gsterge ve strateji belirlemede yararlanılabilir.) zel olarak sorulması uygun grlenler:

- Hayat boyu ęrenmeye katılım ve tamamlama
- Blge bazında tasarlanmış yaygın eęitim kursları
- Kadınlara zg yaygın eęitimi destekleyici faaliyetler
- Yurt dıřında ikamet eden vatandařların eęitim ve ęretime eriřimi

EK-6 Örnek Hedef Kartı:

TEMA:	
Okul/Kurum Türü:	
Amaç	
Hedef	
Performans Göstergeleri	
Stratejiler	

